
PROJECTE DE CONVIVÈNCIA

Escola Cor de Maria Sant Celoni

MARÇ 2020

INDEX

1	<u>INTRODUCCIÓ.....</u>	4
1.1	QUÈ ENTENEM PER CONVIVÈNCIA?	4
1.2	QUÈ ÉS UN PROJECTE DE CONVIVÈNCIA?.....	5
1.3	ELS CONFLICTES. DEFINICIÓ I TIPOLOGIES.....	6
1.4	QUINS PRINCIPIS ORIENTARAN LES NOSTRES ACTUACIONS?.....	8
2	<u>MARC LEGAL.....</u>	9
3	<u>DADES DEL CENTRE. CONTEXT SOCIAL I DE L'ENTORN</u>	10
4	<u>DIAGNOSI ACTUAL DE LA CONVIVÈNCIA</u>	11
5	<u>OBJECTIUS GENERALS I ESPECÍFICS</u>	29
6	<u>ACTUACIONS PREVISTES</u>	30
7	<u>PLANIFICACIÓ</u>	40
8	<u>INDICADORS</u>	58
9	<u>CONCRECIÓ DELS PROTOCOLS I DOCUMENTS PROPIS DE L'ESCOLA</u>	61
9.1	PROTOCOLS DEL DEPARTAMENT	61
9.1.1	CIRCUIT SIMPLIFICAT D'INTERVENCIÓ DAVANT CONDUCTES DE L'ALUMNAT GREUMENT PERJUDICIALS PER A LA CONVIVÈNCIA	61
9.1.2	PROTOCOL D'ACTUACIÓ AMB MENORS DE CATORZE ANYS EN SITUACIONS DE CONFLICTE O COMISSIÓ D'UNA INFRACCIÓ PENAL	62
9.1.3	PROTOCOL D'INTERVENCIÓ EN CAS DE CONFLICTE GREU	63
9.1.4	PROTOCOL DE DETECCIÓ I INTERVENCIÓ ENFRONT DELS NGJOV (NOUS GRUPS DE JOVES ORGANITZATS I VIOLENTS)	64
9.1.5	PROTOCOL DE PREVENCIÓ, DETECCIÓ, NOTIFICACIÓ, DERIVACIÓ I COORDINACIÓ DE LES SITUACIONS DE MALTRACTAMENT INFANTIL I ADOLESCENT EN L'ÀMBIT EDUCATIU	65
9.1.6	PROTOCOL DE PREVENCIÓ, DETECCIÓ I INTERVENCIÓ DE PROCESSOS DE RADICALITZACIÓ ALS CENTRES EDUCATIUS.....	66
9.1.7	PROTOCOL DE PREVENCIÓ, DETECCIÓ I INTERVENCIÓ DAVANT CONDUCTES D'ODI I DISCRIMINACIÓ	66
9.1.8	PROTOCOL DE PREVENCIÓ, DETECCIÓ I INTERVENCIÓ DAVANT L'ASSETJAMENT I EL CIBERASSETJAMENT ENTRE IGUALS	67
9.1.9	PROTOCOL DE PREVENCIÓ, DETECCIÓ I INTERVENCIÓ ENFRONT L'ASSETJAMENT ESCOLAR A PERSONES LGBTI	68
9.1.10	PROTOCOL DE PREVENCIÓ, DETECCIÓ I INTERVENCIÓ DAVANT LA VIOLÈNCIA MASCLISTA ENTRE L'ALUMNAT	69
9.1.11	PROTOCOL D'ÀMBIT COMUNITARI DE PREVENCIÓ, DETECCIÓ I INTERVENCIÓ DAVANT SITUACIONS D'ABSENTISME	70
9.2	DOCUMENTS PROPIS DE L'ESCOLA	71

<u>10</u>	<u>NIVELLS D'ACTUACIÓ (GRAELLES D'ACTIVITATS)</u>	<u>72</u>
10.1	VALORS I ACTITUDS	72
10.1.1	COEDUCACIÓ	72
10.1.2	EDUCACIÓ INTERCULTURAL	72
10.1.3	EDUCACIÓ PER LA PAU	72
10.1.4	EDUCACIÓ SOCIOEMOCIONAL	73
10.1.5	EDUCAR EN EL RESPECTE	74
10.1.6	EDUCAR EN LA GESTIÓ POSITIVA DELS CONFLICTES	74
10.1.7	EDUCAR EN L'ESFORÇ I LA RESPONSABILITAT	74
10.1.8	INCLUSIÓ	74
10.2	RESOLUCIÓ DE CONFLICTES	75
10.2.1	GESTIÓ I RESOLUCIÓ POSITIVA DELS CONFLICTES	75
10.2.2	ABSENTISME	75
10.2.3	CONFLICTES GREUS	75
10.3	ORGANITZACIÓ DE CENTRE	75
10.3.1	ACOLLIDA	75
10.3.2	COMUNICACIÓ	75
10.3.3	ESTRUCTURA I GESTIÓ DE RECURSOS	76
10.3.4	NORMA	76
10.3.5	PARTICIPACIÓ	76
<u>11</u>	<u>LA COMISSIÓ DE CONVIVÈNCIA, FUNCIONAMENT I ORGANITZACIÓ</u>	<u>86</u>
<u>12</u>	<u>AVALUACIÓ I SEGUIMENT DEL PROJECTE DE CONVIVÈNCIA</u>	<u>87</u>
<u>13</u>	<u>ALTRES DOCUMENTS DE REFERÈNCIA</u>	<u>87</u>
13.1	PROJECTE D'EDUCACIÓ EN VALORS I COMPETÈNCIA ESPIRITUAL	87
13.2	CARTA DE COMPROMÍS	88
<u>14</u>	<u>BIBLIOGRAFIA</u>	<u>90</u>

1 INTRODUCCIÓ

1.1 Què entenem per convivència?

Conviure significa compartir vivències junts; conviure és, per tant, trobar-se i conversar, "donar voltes junts" (com-versare). Si conversem a l'escola, estem construint la convivència escolar, si ho fem a la societat, a la ciutat, estem construint la ciutadania, la convivència democràtica (Mayor Zaragoza, 2007).

Ortega (1998) ens diu que la convivència en el centre educatiu s'entén com l'entramat de relacions interpersonals que es donen entre tots els membres de la comunitat educativa, en el qual es configuren processos de comunicació, sentiments, valors, actituds, rols, estatus i poder.

Per a Marchesi (2007), la convivència no és només una absència de violència. Suposa també l'establiment de relacions interpersonals i grupals satisfactòries que contribueixin a un clima de confiança, respecte i suport mutu en la institució escolar i gira al voltant de tres eixos fonamentals: la construcció de la pròpia personalitat, la relació amb les altres persones i el sentiment de pertinença a la comunitat.

Aquests eixos són difícils de delimitar perquè la pròpia personalitat no es desenvolupa si no és en la relació i l'acceptació dels altres i dins del marc d'una comunitat concreta. Per això, cal una formació integral de la persona, fonamentada en els sentiments, les emocions i els pensaments. Una formació basada en els valors de la inclusió social i l'equitat, la participació democràtica, la pluralitat i el respecte a la diferència, la gestió positiva de conflictes i la cultura de pau.

La convivència té com a finalitat crear el bé col·lectiu, no només la pacificació de les aules i del centre escolar (Fernández, 2010). Per tant caldrà que tinguem present que el projecte de convivència haurà de tenir dos grans apartats: un primer que compregui l'àmbit de prevenció de conflictes i un segon que compregui la resolució dels mateixos.

El Projecte de Convivència forma part del Projecte Educatiu de Centre i recull el desenvolupament de les mesures de promoció de la convivència, així com els mecanismes i fórmules per a la prevenció i resolució de conflictes, especialment la mediació o altres iniciatives de resolució pacífica dels conflictes, que preveuen les NOFC. Així mateix, el PdC recull les mesures i actuacions d'intervenció educativa aplicables en el cas de conductes greument perjudicials per a la convivència

1.2 Què és un Projecte de Convivència?

El Projecte de convivència és l'instrument on es reflecteixen les accions que el centre docent desenvolupa per capacitar tot l'alumnat i la resta de la comunitat educativa per a la convivència i la gestió positiva dels conflictes.

Aquest projecte ha de vetllar per la implicació de tots els agents que intervenen en l'educació dels seus alumnes, tant a nivell d'aula, com de centre, com d'entorn i treballar els tres grans objectius següents:

- Construir la pròpia identitat: l'educació com a projecte personal.
- Saber relacionar-se: l'educació com a projecte comunitari.
- Actuar solidàriament: l'educació com a projecte humà.

Els principis que han d'orientar el Projecte de Convivència de centre són els següents:

- La participació i la corresponsabilització de la comunitat educativa i dels agents educatius de l'entorn per tal d'aconseguir una actuació compartida i coherent, eficaç i eficient, fonamentada en una cultura dialògica i intercultural, basada en l'acord i la norma, i concretada amb fermesa, rigor i afecte.
- Actuació global i integral perquè amb mesures parcel·lades no es pot aconseguir el clima d'aula i de centre necessari per a la convivència. Cal un plantejament integral i coordinat de tota la comunitat educativa amb una organització que gestioni, articuli i doni sentit a les actuacions i als processos que es portin a terme.
- La descentralització perquè cal que les decisions siguin adequades i contextualitzades. Un projecte de convivència ha de ser fruit d'un procés d'aprenentatge col·lectiu dels agents educatius d'un territori concret.
- La normalitat, per tal d'adoptar, sempre que sigui possible, les propostes més clares, més properes i més integradores que facilitin la vida al centre.
- La millora constant de les actuacions, per tal de donar una resposta ajustada a les necessitats més greus i més urgents i establir els instruments i els indicadors que permetin anar ajustant les estratègies, les actuacions i els recursos per a la consecució dels objectius previstos.

Hi ha moltes raons que demanen l'impulsar un pla de convivència als centres (Badia, 2009):

1. Per necessitat. La nostra societat necessita persones capaces de conviure en igualtat tot respectant la diferència, persones que sàpiguen construir conjuntament el futur.
2. Per coherència. El Departament d'Ensenyament ha anat impulsant polítiques de foment de la convivència i ha editat materials per millorar-la.
3. Per oportunitat legal. La Llei Orgànica d'Educació 2/2006, de 3 de maig, recull, a l'article 121, apartat 2n, la necessitat que tots els centres disposin d'un pla de convivència integrat dins el Projecte Educatiu de Centre i la Resolució ENS/585/2017, de 17 de març, ens obliga a tenir implementat el projecte de convivència abans de l'any 2020.

4. Per millorar l'èxit educatiu. L'educació integral de les persones ha d'incorporar tots aquells elements que fomenten la comprensió de l'ésser humà i la seva acció en el món. Un bon clima relacional és una de les condicions bàsiques per obtenir bons resultats.
5. Per contribuir a la cultura de pau. La pau quotidiana es fonamenta en els valors de la pluralitat, el respecte a la diferència, la participació democràtica, la inclusió social, la igualtat de possibilitats, la gestió positiva de conflictes i la cultura del diàleg.

1.3 Els conflictes. Definició i tipologies

Parlem de conflicte dins una organització o en general dins un grup quan les necessitats de les dues (o més) parts implicades en aquest no coincideixen. Es crea així una tensió a conseqüència d'una necessitat insatisfeta. Segons Ortega (1998), el conflicte és un procés natural, que es desencadena a partir de la confrontació d'interessos, i no sempre genera violència; en moltes ocasions, és útil pel desenvolupament sociomoral dels individus.

Pel que fa a la tipologia dels conflictes, Jares (1997) diu que hi ha conflictes entre professors, conflictes entre professors i alumnes, conflictes entre professors i pares d'alumnes, conflictes entre professors i la direcció del centre, conflictes entre alumnes, conflictes entre pares, conflictes entre el centre com a tal i l'administració educativa...

L'Ararteko (2006) distingeix sis tipus de conflictes de convivència: disruptió, agressions dels estudiants cap al professorat; agressions dels docents a l'alumnat; maltractament entre iguals; vandalisme i absentisme.

Ortega (2002) ens aporta una classificació graduada dels conflictes que tenen lloc a l'escola:

1. Vandalisme, o violència contra els objectes, els béns i en general els establiments educatius.
2. Disruptivitat, o violència contra les finalitats educatives; una mena d'oposició agressiva contra les tasques escolars. Els docents solen sentir que els seus alumnes s'oposen de manera agressiva a les activitats, intentant violentar els processos instructius.
3. Indisciplina, o violència contra les convencions que regeixen l'activitat escolar, una oposició a les normes d'aula o de centre que dificulta la vida en comú.
4. Maltractament interpersonal, una agressivitat injustificada d'unes persones cap a altres, siguin aquests els propis alumnes (en aquest cas parlaríem de maltractaments entre iguals), sigui d'alumnes als seus professors, sigui d'aquests últims als primers o entre familiars i docents.
5. Violència interpersonal amb resultats penals, una violència que frega o penetra en la criminalitat, donats els seus danys o conseqüències.

Teixidó i Capell (2006) van establir una tipologia que inclou vuit nivells, ordenats segons el grau de conflictivitat percebut pels professors. Són aquests:

1. Petits incidents d'aula: demandes de silenci, respostes irrespectuoses, renyines, jocs i acudits pesats, bromes de mal gust...
2. Fer campana: individualment, col·lectivament i altres variants.
3. Agressivitat verbal i gestual: insults, amenaces, provocacions, menyspreu, insinuacions, mals tractes psíquics...
4. Destrosses a les instal·lacions: portes, lavabos, passadissos, tallers, recursos didàctics, llibres, pintades a les parets exteriors i interiors de l'edifici.
5. Furts i/o robatoris d'objectes del centre o de propietat privada
6. Mals tractes físics (agressions): cops de puny, coces, baralles obertes, arran d'episodis de la vida quotidiana (amb un motiu aparent).
7. Agressions gratuïtes, sense cap motiu aparent, centrades en individus (determinats alumnes i professors) o en col·lectius: per raó de sexe, ètnia, religió...
8. Instauració de la violència al centre: escenari de lluites entre grups antagònics, problemes relacionats amb la drogoaddicció. Institucionalització de la violència.

En el cas de l'escola, el conflicte més greu seria l'assetjament entre iguals. Els elements que caracteritzen l'assetjament són:

- Estabilitat temporal (accions repetides en el temps, que duren mesos o fins i tot anys).
- Indefensió de la víctima (abús, desequilibri de poder en unes relacions que haurien de ser simètriques, horitzontals, entre iguals).
- Intencionalitat de les agressions.
- Les agressions no responen a una provocació prèvia de la víctima.

Dins aquest concepte global poden establir-se diverses variants de l'assetjament:

Maltractament físic - tant directe (pegar, intimidar, amenaçar amb armes...) com indirecte (amagar, robar o trencar coses)

Maltractament verbal - tant directe (insultar, anomenar amb malnoms, menysprear, ridiculitzar) com indirecte (parlar malament d'algú, propagar falsos rumors...)

Exclusió social - tant directa (excloure, no deixar participar a algú en una activitat, coaccionar...) com indirecta (ignorar,...)

Tots aquests conflictes es poden agrupar en:

1. Conflictes lleus

Els conflictes lleus són un conjunt de conductes contràries a les normes de convivència del centre. Es tracta, majoritàriament, de conductes disruptives a l'aula i situacions de conflicte interpersonal. Són considerades conductes contràries a la convivència totes les tipificades per l'article 37.1 de la Llei d'Educació, quan no

siguin de caràcter greu, i també les faltes injustificades d'assistència a classe i de puntualitat.

2. Conflictes greus

Es consideren faltes greument perjudicials per a la convivència en el centre educatiu les conductes següents, tal i com queden recollides a l'article 37.1:

- a) Les injúries, ofenses, agressions físiques, amenaces, vexacions o humiliacions a altres membres de la comunitat educativa, el deteriorament intencionat de llurs pertinences i els actes que atemptin greument contra llur intimitat o llur integritat personal.
- b) L'alteració injustificada i greu del desenvolupament normal de les activitats del centre, el deteriorament greu de les dependències o els equipaments del centre, la falsificació o la sostracció de documents i materials acadèmics i la suplantació de personalitat en actes de la vida escolar.
- c) Els actes o la possessió de mitjans o substàncies que puguin ésser perjudicials per a la salut, i la incitació a aquests actes.
- d) La comissió reiterada d'actes contraris a les normes de convivència del centre.

1.4 Quins principis orientaran les nostres actuacions?

Educar i educar-nos per a la convivència suposa desenvolupar les competències necessàries per a resoldre els conflictes de forma efectiva i no violenta, assumir el control de les nostres pròpies vides des de la corresponsabilitat, relacionar-se positivament amb un mateix i amb les altres persones, prendre decisions, actuar amb sentit crític i emprendre accions per a transformar el nostre entorn.

Les escoles som, alhora, centres d'aprenentatge i centres de convivència que faciliten el desenvolupament afectiu, social i el creixement personal. L'alumnat realitza en els centres un procés d'aprenentatge i alhora un procés de convivència que s'interrelacionen. Hi aprenen coneixements, destreses, habilitats, aptituds, actituds... però també aprenen o haurien d'aprendre a conviure. Bona part dels aprenentatges es donen a través de/i amb el grup al qual pertanyen. Cal tenir en compte aquestes dimensions i abocar els nostres esforços de forma equitativa per tal d'afavorir la convivència de tota la comunitat educativa. El treball d'aquest objectiu ha de tenir una perspectiva transversal i inter-disciplinària.

Els principis que han d'orientar les actuacions del nostre Pla de Convivència són:

- La participació i la corresponsabilització de la comunitat educativa i dels agents educatius de l'entorn per tal d'aconseguir una actuació compartida i coherent, eficaç i eficient, fonamentada en una cultura dialògica i intercultural, basada en l'acord i la norma i concretada amb fermesa, rigor i afecte.
- L'actuació global i integral perquè amb mesures parcel·lades no s'aconsegueix un clima necessari per a la convivència. Cal un plantejament integral i coordinat de tota la comunitat educativa, partint d'un procés d'aprenentatge col·lectiu i amb una organització que gestioni, articuli i doni sentit a les actuacions i als processos.
- La descentralització perquè cal que les decisions siguin contextualitzades. Un projecte de convivència ha de respondre a una necessitat percebuda

col·lectivament, ha de ser flexible i ha de ser fruit d'un procés d'aprenentatge dels diferents agents educatius d'un territori.

- La normalitat, per tal d'adoptar, sempre que sigui possible, les propostes més clares, més properes i més integradores.
- La millora constant de les actuacions, a fi de donar una resposta ajustada a les necessitats més greus i més urgents i establir els instruments i els indicadors que permetin anar ajustant les estratègies, les actuacions i els recursos per a la consecució dels objectius.
- Manteniment de les actuacions al llarg de les diferents etapes educatives, amb l'aplicació dels protocols de manera sistemàtica i flexible per tal d'afavorir la integració del Pla en el tarannà del centre.
- Revisió i ajustament de les accions de millora de la convivència, si es detecta una pèrdua de l'efectivitat.

2 MARC LEGAL

- La Llei orgànica 2/2006, de 3 de maig, d'educació, estableix a l'article 121.2 l'obligatorietat que tots els centres elaborin un Pla de convivència i l'incloguin dins el Projecte educatiu de centre.
- La Llei Orgànica 8/2013, de 9 de desembre, per a la millora de la qualitat educativa, determina a l'article 124.1 que els centres inclouran a la programació general anual el seu pla de convivència i totes aquelles actuacions i activitats programades per al foment de la convivència escolar.
- La Llei 12/2009, del 10 de juliol, d'educació, disposa a l'article 30 que l'aprenentatge de la convivència és un element fonamental del procés educatiu i així ho ha d'expressar el projecte educatiu de cada centre. Els centres han d'establir mesures de promoció de la convivència.
- El Decret 102/2010, de 3 d'agost, d'autonomia dels centres educatius, disposa a l'article 23.2 que les normes d'organització i funcionament del centre han d'incorporar les mesures de promoció de la convivència establertes en el centre.
- El Decret 279/2006, de 4 de juliol, sobre drets i deures de l'alumnat i regulació de la convivència en els centres educatius no universitaris de Catalunya, reforça el caràcter educatiu que han de tenir els processos i les accions que s'emprenguin, tant per prevenir com per corregir conductes inadequades. A l'article 6 s'estableix que a cada centre s'ha de constituir una comissió de convivència.
- La Resolució ENS/585/2017, de 17 de març, per la qual s'estableix l'elaboració i la implementació del Projecte de convivència en els centres educatius dins el marc del Projecte educatiu de centre, determina que els centres educatius del Servei d'Educació de Catalunya han de tenir implementat el Projecte de convivència en el marc del seu Projecte educatiu, en un termini màxim de tres anys a partir de la data de publicació.
- La Resolució EDU/1753/2020, de 16 de juliol, per la qual es modifica la Resolució ENS/585/2017, de 17 de març, per la qual s'estableix l'elaboració i la implementació del Projecte de Convivència en els centres educatius dins del marc del Projecte Educatiu de Centre.

PCONV 2. INFORME GLOBAL

3 DADES DEL CENTRE. CONTEXT SOCIAL I DE L'ENTORN

DADES DEL CENTRE

Codi: 08025769
Nom: Cor de Maria
Titularitat: Privat (Concertat)
Adreça: av. Mare de Déu del Puig, 3
Telèfon: 938670398
Adreça Electrònica: a8025769@xtec.cat

CONTEXTUALITZACIÓ

Som una escola concertada d'una línia des de P3 a 4t d'ESO. Actualment tenim 351 alumnes. D'aquests, aproximadament un 13% són alumnes amb NEE.

Treballem de manera integral per donar als alumnes una formació necessària que els ajudarà a formar part de la societat. Transmetem uns valors humano-cristians, com a escola cristiana que som, que els facin crítics davant la realitat i que els encoratgin a lluitar per canviar i millorar l'entorn on vivim.

Som un equip de 25 mestres i professors/es estable que compartim experiències, formació, il·lusions per fer de la nostra escola un lloc on conviure i aprendre, comptant sempre amb la col·laboració de l'AMPA.

Projectes o plans que es porten a terme:- Participació activa en el PEE de l'Ajuntament de Sant Celoni.- Participació activa en la xarxa de centres Escola21.- Xerrades orientatives a la Comunitat Educativa.- Projectes de robòtica, participació en el Projecte Robotseny, MSchools,...- Potenciem l'aprenentatge de llengües estrangeres: AICLE, exàmens de Cambridge, auxiliar de conversa, professor reforç anglès ESO,...- Impartim segona llengua estrangera (francès) des de 1r d'ESO.- Campanyes de prevenció de drogodependències, alimentació, educació viària, primer auxiliis,...- Participació en el projecte de Suport Vital Bàsic.- Projecte de reutilització i socialització de llibres.- Projectes de millora de conducta i Educació Emocional.- Participació activa en el Pla Català de l'Esport.- Projectes d'Aprenentatge-Servei: "Entre generacions".- Projecte de Mediació- Projectes solidaris: recapte d'aliments, recollida de roba, recollida de material per a nadons, Marató de TV3,...

- Serveis: acollida matinal, menjador i cuina pròpia, gabinet psicopedagògic, piscina, curset d'estiu.

- Extraescolars organitzades per l'AMPA: multi-esports, judo, anglès, escacs, fotografia, futbol sala.

- Extraescolars organitzades per l'escola: Cant Coral i Conjunt Instrumental. - Taller d'Estudi Assistit.

- Treball en xarxa amb diferents serveis de l'Ajuntament de Sant Celoni: Serveis Socials, Prevenció de drogo-dependències,...

4 DIAGNOSI ACTUAL DE LA CONVIVÈNCIA

Absentisme

Punts molt forts

Disposem de mecanismes àgils i eficaços per a la detecció i registre de les faltes d'assistència a classe.

Ens coordinem amb les administracions locals per dur a terme actuacions concretes per combatre l'absentisme.

Punts forts

Desenvolupem estratègies i actuacions per intervenir davant situacions d'absentisme escolar.

Disposem d'estratègies concretes per implicar les famílies en la lluita contra l'absentisme.

Disposem d'un protocol de prevenció, detecció i intervenció sobre absentisme.

Disposem de mecanismes per a la prevenció de l'absentisme.

Impliquem les famílies per evitar situacions d'absentisme.

Incorporem el principi general del dret i el deure a l'escolarització en el Projecte educatiu i a la resta de documents del centre.

Preveiem activitats d'acollida i adaptació per a l'alumnat que s'incorpora després d'un període d'absentisme.

Punts febles

Afavorim un procés d'autoaprenentatge en relació amb l'absentisme.

Avaluem les mesures i actuacions realitzades en el centre per fer front als casos d'absentisme i ho recollim en la memòria anual del centre.

Disposem d'estratègies concretes per implicar l'alumnat en la lluita contra l'absentisme.

Ens coordinem amb altres centres per intercanviar experiències i pràctiques sobre la gestió i el tractament dels casos d'absentisme.

Ens coordinem amb les entitats esportives, culturals i de lleure de l'entorn escolar per promoure una dimensió educativa de la seva activitat a favor de la convivència.

Estimulem el compromís de l'alumnat en el propi procés educatiu per afavorir la seva assistència.

Recollim en les NOFC una normativa clara i eficient referent a l'abordatge integral de l'absentisme.

Recollim i divulguem les bones pràctiques en relació a la gestió i resolució de casos d'absentisme.

Sensibilitzem el claustre en la importància d'intervenir amb rapidesa i de forma coordinada davant situacions d'absentisme.

Treballem la prevenció de l'absentisme.

Coeducació

Punts molt forts

Desenvolupem, en el marc de l'acció tutorial, mesures, estratègies i actuacions per educar l'alumnat en el respecte i la no discriminació per raons de sexe, identitat de gènere, expressió de gènere o per orientació afectivosexual.

Disposem d'una estructura organitzativa que afavoreix el treball de la coeducació en el centre.

Garantim un ús no sexista dels espais del centre.

Incorporem l'enfocament co-educatiu als continguts curriculars.

Potenciem la participació de tot l'alumnat en igualtat de condicions i d'oportunitats.

Promovem la participació i la relació de tot l'alumnat de manera igualitària i lliure d'estereotips.

Sensibilitzem el claustre sobre la importància d'una acció educativa que potenciï la igualtat d'oportunitats entre nois i noies.

Punts forts

Ens coordinem amb les administracions locals per dur a terme actuacions concretes per fomentar els valors de la igualtat de gènere i de les relacions igualitàries.

Ens coordinem amb les entitats de l'entorn per promoure la coeducació.

Formem la comunitat escolar en coeducació, en la prevenció de la violència masclista o per raons d'identitat de gènere, expressió de gènere o orientació afectivosexual.

Implementem els protocols per a la millora de la convivència elaborats pel Departament d'Ensenyament.

Incorporem la coeducació i la prevenció de la violència masclista o homòfoba als diferents documents de centre.

Participem en xarxes de centres que treballen en la coeducació i en la prevenció de la violència masclista o per motius d'orientació afectivo-sexual, identitat de gènere i expressió de gènere.

Recollim i divulguem les bones pràctiques realitzades en coeducació.

Punts febles

Disposem d'estratègies per implicar les famílies en la necessitat del treball en la coeducació i en la prevenció de la violència masclista.

Planifiquem estratègies de prevenció de les desigualtats de gènere i relacions d'abús de poder.

Sensibilitzem i orientem les famílies en la necessitat d'educar els seus fills i filles en la coeducació i en la prevenció de la violència masclista o per motius d'orientació afectivosexual, identitat de gènere i expressió de gènere.

Punts molt febles

Avaluem el funcionament dels processos i actuacions del projecte coeducatiu i ho recollim en la memòria anual del centre.

Comunicació

Punts molt forts

Disposem d'espais i canals de comunicació adreçats a les famílies.

Disposem d'espais i canals de comunicació amb les administracions locals.

Disposem d'estratègies concretes d'aula per facilitar la comunicació amb les famílies.

Disposem d'estratègies i mesures per projectar una imatge positiva del centre.

Disposem de canals i espais de comunicació que permeten a la comunitat escolar expressar-se i compartir informació.

Disposem de sistemes d'informació i comunicació digitals.

Formem la comunitat escolar en hàbits i estratègies que potenciïn la comunicació dins del Pla de Formació de centre.

Sensibilitzem el claustre sobre la importància dels processos comunicatius en el centre educatiu.

Punts forts

Aprofitem els recursos de l'entorn.

Avaluem les mesures destinades a fomentar la comunicació i l'intercanvi d'informació entre la comunitat escolar i ho recollim en la memòria anual del centre.

Disposem d'eines, estratègies i mecanismes de comunicació amb l'alumnat per afavorir el seu procés educatiu.

Disposem d'espais i canals de comunicació amb altres centres per intercanviar experiències i pràctiques.

Fem de l'acció tutorial del grup un espai de comunicació de l'alumnat basat en el respecte i l'assertivitat.

Fem de l'acció tutorial individual un espai de comunicació personal basat en el respecte mutu i la confiança.

Fem de les reunions espais de comunicació efectius i d'aprenentatge organitzatiu.

Recollim en els documents de centre la política educativa del centre.

Punts febles

Potenciem les xarxes de suport entre iguals per facilitar la comunicació.

Recollim i difonem les bones pràctiques realitzades al voltant de la comunicació.

Conflictes greus

Punts molt forts

Analitzem amb els alumnes els conflictes esdevinguts a l'aula per facilitar-ne un procés d'autoaprenentatge.

Ens coordinem amb l'administració local i altres agents territorials per dur a terme actuacions concretes per combatre situacions de risc i conflictes externs.

Recollim en les NOFC una normativa clara i eficient referent a les faltes greument perjudicials per a la convivència en el centre.

Punts forts

Analitzem i fem un seguiment dels casos de conflictes greus per facilitar un procés d'autoaprenentatge en el centre.

Avaluem les mesures i actuacions realitzades en el centre per fer front als casos de conflictes greus i ho recollim en la memòria anual del centre.

Desenvolupem estratègies per detectar qualsevol fet susceptible de ser considerat com a conflicte greu.

Detectem els conflictes greus que esdevenen a l'aula.

Disposem d'estratègies concretes per implicar el professorat i altres professionals en la resolució de conflictes greus amb l'alumnat.

Disposem d'estratègies concretes per implicar l'alumnat en la resolució de conflictes greus.

Ens coordinem amb altres centres per intercanviar experiències i pràctiques sobre la gestió i el tractament dels conflictes greus.

Implementem els protocols d'àmbit convivencial elaborats pel Departament d'Ensenyament, en cas de necessitat.

Impliquem les famílies en la gestió i resolució dels conflictes greus amb l'alumnat.

Incorporem els principis i mesures que garanteixin una bona convivència en el centre al Projecte educatiu i a la resta de documents del centre.

Intervenim de forma ràpida i efectiva davant qualsevol conflicte greu.

Sensibilitzem el claustre en la necessitat d'implicar tota la comunitat educativa enfront els conflictes greus.

Treballem amb l'alumnat la prevenció i la gestió positiva dels conflictes a l'aula.

Punts febles

Disposem d'estratègies concretes per implicar les famílies en la resolució dels conflictes greus amb l'alumnat.

Ens coordinem amb les entitats esportives, culturals i de lleure de l'entorn escolar per promoure accions que facilitin la convivència.

Formem la comunitat educativa en tècniques i destreses de gestió i resolució de conflictes.

Recollim i divulguem les bones pràctiques en relació a la gestió i resolució de casos de conflictes greus.

Educació intercultural

Punts molt forts

Disposem d'estratègies per treballar els valors i elements comuns.

Participem en programes socioeducatius de l'entorn.

Promovem la inclusió a l'aula de tot l'alumnat.

Sensibilitzem el claustre sobre la importància de l'educació intercultural.

Punts forts

Coneixem i participem en xarxes de centres que promouen els valors de l'educació intercultural.

Ens coordinem amb les entitats de l'entorn del centre per promoure l'educació intercultural.

Establim propostes d'actuacions específiques a l'alumnat per conèixer i respectar la diversitat social i cultural i per promoure les relacions interpersonals.

Potenciem des de l'acció tutorial el reconeixement a la diferència i la diversitat cultural.

Recollim l'educació intercultural en els documents del centre.

Punts febles

Formem el professorat per a l'adquisició de la competència intercultural.

Gestionem la diversitat de creences i manifestacions culturals de l'alumnat i les seves famílies.

Plantegem el currículum de les diferents àrees i matèries des d'una perspectiva intercultural.

Recollim i difonem les bones pràctiques realitzades al voltant de l'Educació Intercultural.

Sensibilitzem i orientem les famílies en la necessitat d'educar els seus fills en el valor de la interculturalitat.

Punts molt febles

Avaluem les mesures destinades a fomentar l'educació intercultural i ho recollim en la memòria anual del centre.

Educació per la pau

Punts molt forts

Desenvolupem, en el marc de l'acció tutorial, mesures, estratègies i actuacions per educar en la pau i els drets humans.

Establim propostes d'actuació específiques per fomentar l'educació per la pau i els drets humans entre l'alumnat.

Estimulem el compromís personal de l'alumnat en els valors de l'educació per la pau.

Promovem accions i estratègies per fomentar l'educació per la pau i la divulgació dels drets humans entre els membres de la comunitat escolar.

Recollim en els documents de centre el valor de l'educació per la pau.

Sensibilitzem el claustre sobre la importància de l'educació per a la pau i els drets humans en els processos educatius.

Utilitzem estratègies i metodologies que afavoreixen els valors convivencials.

Punts forts

Avaluem les mesures destinades a fomentar l'educació per la pau entre la comunitat escolar i ho recollim en la memòria anual del centre.

Coneixem i participem en xarxes de centres que fomentin la cultura de la pau i el respecte als drets humans.

Ens coordinem amb les administracions locals per dur a terme actuacions concretes per fomentar la cultura de la pau i el respecte als drets humans entre l'alumnat.

Ens coordinem amb les entitats esportives, culturals i de lleure de l'entorn escolar per promoure l'educació per la pau.

Formem la comunitat escolar en hàbits i estratègies que potenciïn la cultura de la pau i el coneixement dels drets humans.

Incorporem continguts d'educació per la pau en el currículum de les diverses àrees.

Recollim i difonem les bones pràctiques i els recursos utilitzats per promoure la cultura de la pau i els drets humans.

Sensibilitzem i orientem les famílies en la necessitat d'educar els seus fills en la pau i el respecte als drets humans.

Punts febles

Disposem d'estratègies concretes per implicar les famílies a través de l'acció tutorial en l'educació per la pau.

Estructura i gestió de recursos

Punts molt forts

Apliquem criteris pedagògics en la confecció d'horaris que facilitin un bon clima de centre.

Formem part d'alguna xarxa educativa amb l'entorn.

Organitzem els espais per afavorir un bon clima de centre.

Punts forts

Alineem els nostres objectius i actuacions amb els dels projectes comunitaris existents en l'entorn.

Avaluem la repercussió en el clima de centre de l'organització i gestió de centre i ho recollim en la memòria anual del centre.

Compartim, entre els docents, estratègies d'organització.

Establim processos de gestió del coneixement que afavoreixin la millora del funcionament del centre.

Fem participar l'alumnat en la gestió i funcionament de l'aula.

Fomentem un lideratge positiu del professorat.

Organitzem l'aula en funció de l'alumnat.

Potenciem espais i mecanismes de coordinació dels recursos humans.

Recollim en els documents del centre estratègies organitzatives que afavoreixin el clima de centre.

Sensibilitzem el claustre sobre la importància de l'estructura i la gestió dels recursos pel bon clima del centre.

Tenim un mapa de recursos de la zona educativa de l'entorn, difonem i orientem el seu ús.

Treballem les rutines organitzatives i convencionals a l'aula.

Punts febles

Disposem d'espais de comunicació a l'aula que afavoreixen al màxim una relació positiva.

Fomentem un lideratge positiu de l'alumnat en els processos d'aprenentatge.

Formem la comunitat escolar en organització i gestió de centre.

Impliquem la família en el funcionament de l'aula.

Impliquem les famílies en el funcionament i gestió del centre i en els projectes educatius comunitaris.

Recollim i difonem les bones pràctiques realitzades al voltant de l'organització i gestió dels recursos.

Punts molt febles

Preveiem espais reals i virtuals (TIC) per potenciar la participació entre els diferents sectors de la comunitat educativa i els agents educatius de l'entorn.

Gestió i resolució positiva dels conflictes

Punts forts

Analitzem els conflictes d'aula per tal de fomentar l'autoaprenentatge.

Avaluem el funcionament dels processos d'intervenció i resolució dels conflictes i ho recollim en la memòria anual del centre.

Desenvolupem, en el marc de l'acció tutorial, actuacions concretes perquè l'alumnat gestioni els seus conflictes de manera positiva.

Detectem els conflictes que es donen a l'aula.

Disposem d'estratègies concretes per implicar el professorat en la gestió i resolució de conflictes en l'àmbit de l'aula.

Disposem d'estratègies concretes per implicar l'alumnat en la gestió i resolució de conflictes en l'àmbit de l'aula.

Disposem d'un servei de mediació escolar.

Disposem de protocols, circuits i una estructura organitzativa que faciliten la gestió i resolució dels conflictes al centre.

Ens coordinem amb altres centres per intercanviar experiències i pràctiques sobre la gestió i la resolució de conflictes lleus.

Impliquem les famílies en la gestió i resolució dels conflictes lleus dels seus fills i filles.

Incorporem la gestió positiva dels conflictes en els documents del centre.

Intervenim de forma ràpida i efectiva davant qualsevol conflicte.

Potenciem les xarxes de suport entre l'alumnat de l'aula per gestionar positivament els conflictes entre iguals.

Recollim en les NOFC com gestionar i resoldre els conflictes de manera positiva.

Sensibilitzem el claustre en la necessitat i el compromís, davant els conflictes lleus, d'implementar estratègies de gestió i resolució positiva dels conflictes.

Treballem amb l'alumnat la prevenció dels conflictes a l'aula.

Utilitzem la mediació per a la gestió positiva dels conflictes.

Punts febles

Disposem d'estratègies concretes per implicar les famílies en la gestió i resolució de conflictes en l'àmbit de l'aula.

Ens coordinem amb les administracions locals per detectar, analitzar i donar resposta als conflictes lleus que es donen a l'entorn dels centres educatius.

Formem la comunitat educativa en tècniques i destreses de gestió i resolució positiva de conflictes.

Recollim i divulguem les bones pràctiques en relació a la gestió positiva dels conflictes i la mediació.

Punts molt febles

Ens coordinem amb les entitats esportives, culturals i de lleure de l'entorn escolar per promoure l'aplicació d'estratègies de gestió i resolució positiva dels conflictes.

Educació socioemocional

Punts molt forts

Potenciem la competència comunicativa de l'alumnat.

Punts forts

Avaluem les mesures destinades a fomentar l'educació socioemocional entre la comunitat escolar i ho recollim en la memòria anual del centre.

Coneixem i participem en xarxes de centres que treballin els programa d'educació emocional i competència social.

Desenvolupem, en el marc de l'acció tutorial, mesures i estratègies per educar emocionalment l'alumnat.

Desenvolupem, en el marc de l'acció tutorial, mesures i estratègies per potenciar la competència social en l'alumnat.

Ens coordinem amb les administracions locals per dur a terme actuacions concretes per fomentar l'educació socioemocional entre l'alumnat.

Ens coordinem amb les entitats esportives, culturals i de lleure de l'entorn escolar per promoure la millora de la competència social i de les relacions interpersonals.

Establím propostes d'actuació específiques per fomentar els valors de l'educació socioemocional entre l'alumnat.

Formem la comunitat escolar en hàbits i estratègies que potenciïn l'educació socioemocional.

Promovem accions i estratègies per fomentar l'educació socioemocional i la comunicació entre els membres de la comunitat escolar.

Recollim en els documents de centre la necessitat de treballar els valors de l'educació socioemocional.

Recollim i difonem les bones pràctiques realitzades al voltant de l'educació socioemocional.

Sensibilitzem el claustre sobre la importància de l'educació socioemocional en els processos educatius.

Treballem la competència comunicativa des de les diferents matèries curriculars de manera transversal.

Utilitzem metodologies que afavoreixen els valors convivencials i l'educació socioemocional.

Punts febles

Impliquem les famílies en la valoració de la comunicació com a eina per a la millora de les relacions intrapersonals i interpersonals.

Disposem d'estratègies concretes per implicar les famílies en l'educació socioemocional.

Sensibilitzem i orientem les famílies en la necessitat d'educar socioemocionalment.

Treballem l'educació socioemocional des de les diferents matèries curriculars de manera transversal.

Norma

Punts molt forts

Establim un protocol de difusió i aplicació de les normes de convivència en el centre i les conseqüències del seu incompliment.

Recollim en els documents del centre la concreció de les normes de convivència.

Sensibilitzem el claustre sobre la importància del valor educatiu i participatiu de la norma.

Tenim normes d'aula clares i concretes.

Punts forts

Avaluem les mesures destinades a fomentar el coneixement i el compliment de les normes i ho recollim en la memòria anual del centre.

Disposem d'estratègies concretes per implicar les famílies en el compliment de les normes.

Donem responsabilitat a l'alumnat en el compliment de la norma.

Eduquem en el sentit de la norma.

Elaborar les normes d'aula amb l'alumnat.

Ens coordinem amb altres centres de l'entorn per intercanviar experiències i pràctiques sobre l'elaboració i aplicació de la norma.

Fem explícites aquelles normes tàcites de comportament entre l'alumnat que entorpeix el bon funcionament i el clima de convivència de l'aula (per exemple, l'encobriment d'actes no desitjables).

Preveiem espais de seguiment i valoració del funcionament de les normes.

Utilitzem estratègies i metodologies que afavoreixin la interiorització i acceptació de la norma.

Valorem i revisem periòdicament les normes d'aula.

Punts febles

Formem la comunitat escolar en organització i gestió de centres en relació amb el clima escolar.

Impliquem les famílies en l'elaboració, gestió i difusió de la norma.

Recollim i difonem les bones pràctiques realitzades al voltant de les normes de convivència.

Punts molt febles

Ens coordinem amb els diferents agents de l'entorn per donar coherència a la normativa que incideix directament en els infants i joves.

Ens coordinem amb les administracions locals per procurar que l'alumnat conegui les normes ciutadanes en aquells àmbits que l'afecten.

Educar en el respecte

Punts molt forts

Planifiquem activitats tutorials que facilitin el respecte entre l'alumnat.

Promovem accions que potenciïn el coneixement i el respecte envers l'entorn.

Sensibilitzem el claustre sobre el valor del respecte com a principi bàsic per tal de garantir un bon clima de convivència en els centres educatius.

Utilitzem estratègies i metodologies que afavoreixen el respecte entre l'alumnat.

Vetllem perquè l'alumnat tingui cura del material i les instal·lacions.

Punts forts

Avaluem les mesures i actuacions realitzades en el centre per promoure el respecte i ho recollim en la memòria anual.

Fomentem una actitud de respecte de l'alumnat envers el professorat i altres professionals del centre.

Formem la comunitat escolar en hàbits i estratègies que potenciïn el valor del respecte.

Planifiquem activitats amb l'alumnat que fomentin el respecte cap a un mateix.

Promovem accions de respecte cap als espais físics del centre i del seu entorn.

Promovem accions i estratègies per afavorir el valor del respecte entre els membres de la comunitat escolar.

Promovem accions i estratègies per afavorir el valor del respecte entre i cap a l'alumnat.

Promovem accions i estratègies per potenciar el respecte de l'alumnat cap al professorat.

Recollim el valor del respecte en els documents del centre.

Recollim i difonem les bones pràctiques i els recursos utilitzats per promoure el respecte en la comunitat escolar.

Sensibilitzem i orientem les famílies en la necessitat d'educar els seus fills en el respecte.

Treballem el respecte entre l'alumnat des de les diferents matèries curriculars de manera transversal.

Punts febles

Disposem d'estratègies concretes per implicar les famílies en l'educació en el respecte.

Ens coordinem amb les administracions locals per dur a terme actuacions concretes per fomentar el respecte i el compromís cívic en el nostre alumnat.

Ens coordinem amb les entitats de l'entorn per promoure el respecte.

Punts molt febles

Participem en xarxes de centres que promouen el valor del respecte.

Participació

Punts forts

Avaluem el funcionament de la participació i ho recollim en la memòria anual del centre.

Disposem d'estratègies concretes d'aula per facilitar la participació de les famílies.

Disposem d'estratègies concretes per facilitar la participació de l'alumnat en la gestió i organització de l'aula.

Ens coordinem amb l'administració local per promoure la participació de tots els membres de la comunitat escolar en projectes comunitaris.

Establim propostes d'actuació específiques per fomentar la participació de l'alumnat en el centre.

Establim propostes d'actuació específiques per fomentar la participació de les famílies en el centre.

Establim propostes d'actuació específiques per fomentar la participació del professorat, PAS i professionals d'atenció educativa en el centre.

Impliquem les famílies en els projectes educatius i les actuacions de l'entorn.

Potenciem la corresponsabilitat i la participació de tots els membres de la comunitat escolar.

Preveiem un calendari i espais físics i virtuals per tal de facilitar les reunions de les associacions del centre i els diversos òrgans de participació de la comunitat escolar.

Promovem les xarxes de centre.

Recollim en els documents de centre els canals i les formes de participació de la comunitat escolar.

Sensibilitzem el claustre sobre la importància de la participació i implicació de la comunitat escolar en els processos educatius.

Tenim en compte els recursos de l'entorn en la tasca educativa.

Utilitzem metodologies que fomentin la participació de l'alumnat.

Punts febles

Ens coordinem amb les entitats de l'entorn del centre per promoure la participació de tots els membres de la comunitat escolar.

Estimulem la participació de l'alumnat en el seu propi procés educatiu com, per exemple, en el seguiment i en l'avaluació de les activitats a l'aula.

Punts molt febles

Formem la comunitat escolar en temes de participació dins del Pla de Formació de centre.

Recollim i difonem les bones pràctiques en participació realitzades en el centre.

Educar en la gestió positiva dels conflictes

Punts molt forts

Tenim en compte els recursos del territori per educar en la gestió positiva dels conflictes.

Punts forts

Recollim i divulguem les bones pràctiques en relació a la gestió positiva dels conflictes i la mediació.

Avaluem el funcionament dels processos d'educar en la gestió positiva dels conflictes i del servei de mediació i ho recollim en la memòria anual del centre.

Desenvolupem, en el marc de l'acció tutorial, actuacions concretes per afavorir que els alumnes desenvolupin les competències per conviure i l'educació en la gestió positiva dels conflictes.

Disposem d'activitats i projectes de centre que promouen l'educació en la gestió positiva dels conflictes.

Disposem d'alumnat format en el programa de mediació escolar en el grup-classe.

Disposem d'un projecte de mediació que orienta i organitza les actuacions corresponents per a tots els membres del centre.

Ens coordinem amb altres centres per intercanviar experiències i pràctiques sobre l'educació en la gestió i la resolució de conflictes lleus.

Estimulem el compromís de l'alumnat amb l'educació en la gestió positiva dels conflictes per fomentar la prevenció a l'aula.

Implementem els protocols d'àmbit convivencial elaborats pel Departament d'Ensenyament.

Incorporem l'educació en la gestió positiva dels conflictes i la cultura de mediació al Projecte educatiu i a la resta de documents del centre.

Potenciem les xarxes de suport entre l'alumnat per educar la gestió positiva dels conflictes entre iguals.

Sensibilitzem el claustre en la necessitat d'educar en la gestió positiva dels conflictes.

Utilitzem estratègies i metodologies d'aula que afavoreixen l'educació en la gestió positiva del conflicte.

Punts febles

Desenvolupem en el currículum de les diverses àrees continguts per educar en la gestió positiva dels conflictes.

Disposem d'estratègies concretes per a implicar les famílies en l'educació en la gestió positiva dels conflictes en l'àmbit de l'aula.

Ens coordinem amb les administracions locals per dur a terme actuacions concretes per fomentar l'educació en la gestió positiva dels conflictes i la cultura de la mediació.

Ens coordinem amb les entitats culturals, esportives i de lleure per fomentar l'educació en la gestió positiva dels conflictes.

Fem participar la xarxa de suport entre iguals en l'educació de la gestió positiva dels conflictes.

Formem la comunitat educativa en tècniques i destreses de gestió positiva de conflictes.

Impliquem les famílies en l'educació en la gestió positiva dels conflictes dels seus fills i filles.

Impulesem des de totes les àrees la gestió dels conflictes d'aula mitjançant estratègies de gestió positiva.

Punts molt febles

Participem en les trobades de convivència i mediació del territori per fomentar el treball en xarxa.

Educar en l'esforç i la responsabilitat

Punts molt forts

Avaluem les mesures destinades a fomentar els valors entre la comunitat escolar i ho recollim en la memòria anual del centre.

Desenvolupem en el currículum de les diverses àrees continguts per treballar l'esforç i la responsabilitat.

Desenvolupem, en el marc de l'acció tutorial, mesures, estratègies i actuacions per educar l'alumnat en l'esforç i la responsabilitat.

Establim propostes d'actuació específiques per fomentar el valor de l'esforç, la responsabilitat i el compromís cívic.

Formem la comunitat escolar en hàbits i estratègies que potenciïn l'esforç i la responsabilitat.

Recollim en els documents del centre el foment de l'esforç i la responsabilitat per aconseguir els objectius educatius.

Recollim i difonem les bones pràctiques realitzades al voltant del valor de l'esforç i la responsabilitat.

Sensibilitzem el claustre sobre la importància de l'educació en els valors de l'esforç i la responsabilitat i la implicació de la comunitat escolar en els processos educatius.

Sensibilitzem i orientem les famílies en la necessitat d'educar els seus fills en els valors de l'esforç i la responsabilitat.

Utilitzem estratègies i metodologies que afavoreixin l'assumpció del valor de l'esforç i la responsabilitat de l'alumnat.

Punts forts

Disposem d'estratègies concretes per implicar les famílies en l'educació en l'esforç i la responsabilitat.

Ens coordinem amb les administracions locals per dur a terme actuacions concretes de foment de l'educació en valors i el compromís cívic en el nostre alumnat.

Ens coordinem amb les entitats de l'entorn del centre per promoure l'esforç, la responsabilitat i el compromís cívic.

Participem en xarxes de centres que promouen els valors de l'esforç i la responsabilitat, i el compromís cívic.

Inclusió

Punts molt forts

Desenvolupem, en el marc de l'acció tutorial, mesures, estratègies i actuacions per educar l'alumnat en el respecte a la diversitat i la inclusió.

Ens coordinem amb les administracions locals per dur a terme actuacions concretes de foment de l'educació inclusiva.

Sensibilitzem el claustre sobre la necessitat de treballar per una escola inclusiva que doni resposta a la diversitat de tot l'alumnat.

Sensibilitzem i orientem les famílies en la necessitat d'educar els seus fills i filles en la inclusió i el respecte a la diversitat.

Valorem i integrem tots els membres de la comunitat.

Punts forts

Avaluem les mesures destinades a fomentar l'educació inclusiva entre la comunitat escolar i ho recollim en la memòria anual del centre.

Desenvolupem un currículum inclusiu.

Disposem d'estratègies concretes per implicar les famílies en risc d'exclusió en el procés escolar i educatiu dels seus fills.

Disposem d'una estructura organitzativa en el centre que afavoreix l'educació inclusiva i l'atenció a la diversitat.

Disposem de materials i recursos que facilitin l'atenció a la diversitat.

Ens coordinem amb institucions i entitats de l'entorn per promoure una educació inclusiva.

Formem la comunitat escolar en hàbits i estratègies que potenciïn l'educació inclusiva.

Implementem l'ús dels protocols d'àmbit convivencial elaborats pel Departament d'Ensenyament a fi d'evitar qualsevol tipus de discriminació.

Participem en xarxes de centres que treballen l'educació inclusiva i l'atenció a la diversitat.

Recollim en els documents del centre els valors de l'escola inclusiva i les estratègies que facilitin la seva consecució.

Recollim i difonem les bones pràctiques realitzades al voltant de l'educació inclusiva.

Utilitzem estratègies i metodologies que afavoreixen l'educació inclusiva i l'atenció a la diversitat.

5 OBJECTIUS GENERALS I ESPECÍFICS

Objectiu general	Objectiu específic
1. Assegurar i garantir la participació, la implicació i el compromís de tota la comunitat escolar.	<p>1.1 Sensibilitzar la comunitat escolar de la necessitat d'elaborar un Projecte de convivència amb la implicació i el compromís de tots els agents educatius.</p> <p>1.2 Elaborar una diagnosi participativa sobre la situació de la convivència en el centre.</p>
2. Ajudar cada alumne a relacionar-se amb si mateix, amb els altres i amb el món.	<p>2.1 Potenciar les competències socioemocionals.</p> <p>2.2 Potenciar les habilitats i competències necessàries per a la gestió positiva dels conflictes.</p> <p>2.3 Educar infants i joves en el desenvolupament d'uns valors instrumentals (respecte, esforç, responsabilitat, etc.) que els permetin formar-se com a futurs ciutadans responsables i compromesos.</p> <p>2.4 Potenciar la competència social i ciutadana de l'alumnat.</p>
3. Potenciar l'equitat i el respecte a la diversitat de l'alumnat en un marc de valors compartits.	<p>3.1 Garantir l'òptima incorporació dels nous membres de la comunitat escolar.</p> <p>3.2 Promoure una cultura inclusiva que respecti i valori les diferències en un marc de valors compartits.</p> <p>3.5 Prevenir l'absentisme i facilitar la reincorporació de l'alumnat absentista</p>

	3.6 Promoure la participació de l'alumnat en les activitats complementàries, extraescolars i de lleure educatiu de l'entorn.
4. Fomentar la mediació escolar i la cultura del diàleg com a eina bàsica en la gestió del conflicte.	4.1 Sensibilitzar la comunitat escolar en la importància del valor del diàleg i la gestió positiva dels conflictes.
5. Fomentar una cultura de la pau i la no-violència, juntament amb els valors que fan possible preservar i enriquir la vida de totes les persones.	<p>5.1 Participar en iniciatives i projectes compromesos en la cultura per a la pau.</p> <p>5.2 Formar les persones perquè siguin capaces d'informar-se, entendre i analitzar críticament situacions de conflicte social, de violència i de pau.</p> <p>5.3 Elaborar una estructura organitzativa i una gestió de recursos que afavoreixin la convivència i el clima escolar.</p> <p>5.5 Afavorir els canals de comunicació del centre educatiu com a elements facilitadors de la convivència i el clima escolar.</p>

6 ACTUACIONS PREVISTES

1. Valors i actituds

Temes

- 1 - Coeducació
- 2 - Educació intercultural
- 3 - Educació per la pau
- 4 - Educació socioemocional
- 5 - Educar en el respecte
- 6- Educar en la gestió positiva dels conflictes

Coeducació

	Actuacions
Centre	Promoure la gestió positiva de situacions de conflicte vinculades a comportaments i actituds de caràcter sexista, d'identitat de gènere, expressió de gènere o orientació afectivosexual. Recurs E1

Educació intercultural

	Actuacions
Centre	Facilitar la participació dels alumnes en totes les activitats curriculars. Recurs D5

	<p>Facilitar una oferta de menús escolars que pugui donar resposta a les diverses tradicions culturals. Recurs D3</p> <p>Utilitzar canals de comunicació per compartir amb la comunitat escolar les experiències que es duen a terme en el centre. Recurs F3</p>
Aula	<p>Analitzar i valorar exemples de materials escolars (llibres de text, materials de suport...) amb continguts implícitament o explícitament discriminatoris per fer conscients els estudiants de les seves implicacions. Recurs B7</p> <p>Comprovar que els materials educatius utilitzats estiguin lliures d'estereotips i prejudicis. Recurs B6</p> <p>Ensenyar, a través del currículum, com els valors de l'esforç i el compromís han fet que homes i cultures aconseguixin les seves fites. Recurs B2</p> <p>Incorporar activitats que fomentin, des de l'esperit crític, la valoració de la pròpia cultura i la dels altres. Recurs B3</p> <p>Introduir en el currículum referències a la diversitat de creences, conviccions i opcions de pensament presents al centre. Recurs B4</p> <p>Plantejar activitats escolars que permetin que l'alumnat d'altres orígens mostri els seus coneixements o habilitats. Recurs B9</p>
Entorn	<p>Garantir que les famílies novingudes coneguin el funcionament del centre i del sistema educatiu català. Recurs A4</p> <p>Organitzar conjuntament amb les AMPA activitats i jornades que fomentin la convivència i el coneixement mutu de les famílies atenant a la diversitat familiar. Recurs A2</p> <p>Promoure actuacions d'acollida, acompanyament i suport a les famílies d'origen estranger. Recurs A5</p> <p>Utilitzar els recursos i orientacions del web Família i Escola. Junts x l'Educació referents a l'educació en valors i orientar-ne l'ús. Recurs A1</p>

Educació per la pau

	Actuacions
Aula	<p>Recollir en els continguts específics addicionals de la carta de compromís educatiu les mesures necessàries i els compromisos entre família, tutor del centre i alumne (a partir del primer curs de l'educació secundària obligatòria o si es veu oportú, cicle superior d'educació primària) per estimular l'educació per la pau. Recurs E3</p>

Educació socioemocional

	Actuacions
Aula	<p>Disposar de qüestionaris de valoració o observacions d'aula dels aspectes més rellevants de la competència social i detectar-ne possibles mancances o problemes. Recurs C5</p> <p>Fer accions de Servei Comunitari com un instrument per desenvolupar la competència social i el compromís cívic. Recurs C4</p> <p>Inserir en els continguts curriculars activitats per treballar l'educació socioemocional. Recurs C1</p> <p>Promoure activitats curriculars que permetin expressar i argumentar opinions, pensaments, emocions i vivències. Recurs C3</p> <p>Recollir en els continguts específics addicionals de la carta de compromís educatiu les mesures necessàries i els compromisos entre família i tutor del centre per promoure la competència social. Recurs F4</p> <p>Treballar el contingut de contes i dilemes morals amb la metodologia reflexiva. Recurs C2</p>
Entorn	<p>Fomentar l'aprenentatge de la llengua catalana com element de comunicació i cohesió social. Recurs B2</p>

Educar en el respecte

	Actuacions
Aula	<p>Establir les mesures necessàries i els compromisos entre família i tutor del centre en els continguts específics addicionals de la carta de compromís educatiu per estimular l'educació en el respecte. Recurs H2</p>
Entorn	<p>Col·laborar amb els mitjans d'àmbit local (ràdio, premsa, televisió) per fomentar valors com el respecte i difondre experiències i bones pràctiques. Recurs D3</p> <p>Col·laborar amb les entitats de l'entorn per promoure accions de servei comunitari. Recurs D2</p> <p>Col·laborar en l'elaboració i desenvolupament de projectes solidaris i cooperatius amb altres centres de l'entorn. Recurs B1</p>

	<p>Desenvolupar actuacions que propiciïn el respecte i el bon ús dels espais públics al voltant dels centres escolars (campanyes locals de recollida de deixalles, manteniment de jardins, apadrinament d'escultures, etc.). Recurs C4</p> <p>Impulsar amb l'administració local el desenvolupament de projectes comunitaris (Plans educatius d'entorn o altres projectes socioeducatius). Recurs C2</p> <p>Obrir els centres a les entitats de l'entorn perquè donin a conèixer a l'alumnat i les famílies les seves propostes d'acció educativa. Recurs D1</p> <p>Promoure amb l'administració local la participació de l'alumnat en el teixit educatiu del territori. Recurs C1</p>
--	--------------------------------------------------------------------------------------------------------------------------------------------------------------------------------------------------------------------------------------------------------------------------------------------------------------------------------------------------------------------------------------------------------------------------------------------------------------------------------------------------------------------------------------------------------------------------------------------------------------------------------------------------------------------------------------------------------------------------------------------------------

Educar en la gestió positiva dels conflictes

	Actuacions
Centre	<p>Impulsar la implementació de programes que promoguin la participació de l'alumnat en la prevenció dels conflictes (programa de competència social, programes d'educació emocional, programa de convivència i mediació escolar, etc). Recurs F1</p> <p>Impulsar projectes que fomentin les relacions d'ajuda i aprenentatge entre iguals (tutoria entre iguals, aprenentatge entre iguals, apadrinament, etc.). Recurs F2</p>
Aula	<p>Dur un registre sistemàtic dels conflictes de l'aula (freqüència, tipologia, franja horària, matèria...), de les circumstàncies (espai, hora, situació personal, etc.) i de les actuacions per a la seva gestió. Recurs H2</p> <p>Elaborar protocols consensuats per l'equip docent amb orientacions per a la gestió efectiva de conflictes a l'aula (establiment de límits, advertiments, compromisos, etc.). Recurs H3</p> <p>Introduir, de manera transversal, en el currículum de totes les matèries, eines de gestió positiva de conflictes (la negociació informal i formal, el diàleg empàtic, l'escolta activa, etc.). Recurs B2</p> <p>Promoure a les diferents àrees curriculars metodologies que contribueixen a educar en la gestió positiva dels conflictes com el treball cooperatiu i el treball per projectes. Recurs B3</p>
Entorn	<p>Promoure Projectes de convivència d'àmbit comunitari en el marc dels Plans Educatius d'Entorn o altres projectes socioeducatius. Recurs C1</p>

2. Resolució de conflictes

Temes

- 1 - Absentisme
- 2 - Conflictes greus
- 3 - Gestió i resolució positiva dels conflictes

Absentisme

	Actuacions
Centre	<p>Concretar en les NOFC el procediment d'actuació en situacions d'absentisme. Recurs C1</p> <p>Incloure en la memòria anual la valoració de les actuacions realitzades per a la gestió dels casos d'absentisme, elaborant, si escau, propostes de millora. Recurs I2</p> <p>Informar el claustre sobre les diverses situacions relacionades amb la no-assistència a classe: no-escolarització, absentisme, abandó escolar. Recurs A2</p> <p>Seguir les instruccions establertes pel Departament d'Ensenyament per fer arribar les bones pràctiques que el centre realitza i que se'n faci difusió. Recurs H1</p>
Aula	<p>Donar a conèixer a l'alumnat les Normes d'organització i funcionament de centre (NOFC) i les conseqüències previstes pel seu incompliment. Recurs A2</p> <p>Fer un seguiment i acompanyament individualitzat de l'alumnat amb risc mitjançant la tutoria (traspàs d'informació, full de seguiment acadèmic, entrevistes personals, etc.). Recurs B1</p> <p>Fer un seguiment i acompanyament molt acurat de l'alumnat amb risc mitjançant la tutoria individualitzada en els períodes de canvi d'etapa. Recurs B2</p> <p>Fer ús de mètodes d'aprenentatge cooperatiu i avaluació formativa (treball d'investigació, ensenyament recíproc, aprenentatge entre iguals, projectes compartits, etc.) per potenciar un clima integrador a l'aula. Recurs B3</p> <p>Fomentar la xarxa de suport entre iguals (tutoria entre iguals, alumnat mediador, etc.) com a element integrador de l'alumnat absentista. Recurs E1</p>

	<p>Reflexionar amb els alumnes sobre les conseqüències negatives de l'absentisme (endarreriment en el procés acadèmic i educatiu, sentiments d'aïllament, manca de socialització, etc.). Recurs B4</p> <p>Treballar les orientacions i recursos dels temes del Projecte de convivència que afavoreixin un clima de centre acollidor i inclusiu (Inclusió, Acollida, etc.). Recurs A1</p>
Entorn	<p>Col·laborar amb les entitats de l'entorn per promoure mesures que facilitin la detecció de situacions de risc que poden provocar absentisme (consum d'alcohol i drogues, assetjament entre iguals, etc.). Recurs D1</p> <p>Coordinar-se amb les entitats de l'entorn per promoure, com a mesures correctores a les faltes injustificades d'assistència o puntualitat, pràctiques restauratives en benefici de la comunitat (esplais o casals, entitats cíviques, esportives, etc.). Recurs D2</p> <p>Dur a terme un seguiment i una orientació molt pautaada dels casos de risc d'absentisme en la transició entre les diferents etapes educatives (primària-secundària, secundària-ensenyaments postobligatoris o programes de formació i inserció). Recurs B2</p>

Conflictes greus

	Actuacions
Centre	<p>Divulgar entre la comunitat escolar cursos de formació sobre situacions de risc (consum de drogues i alcohol, violència masclista, Internet segura, etc.). Recurs G2</p> <p>Seguir les instruccions establertes pel Departament d'Ensenyament per fer arribar les bones pràctiques que el centre realitza i que se'n faci difusió. Recurs H1</p>
Aula	<p>Recollir en els continguts específics addicionals de la carta de compromís educatiu les mesures necessàries i els compromisos entre família, tutor del centre i alumne (a partir del primer curs de l'educació secundària obligatòria o si es veu oportú, cicle superior d'educació primària) en la resolució dels conflictes greus amb l'alumnat. Recurs G1</p>
Entorn	<p>Col·laborar amb les entitats de l'entorn per detectar situacions de conflicte (assetjament, ciberassetjament, maltractament, NGJOV, etc.). Recurs D1</p>

Gestió i resolució positiva dels conflictes

	Actuacions
Centre	<p>Impulsar l'intercanvi d'experiències en relació a la gestió i resolució positiva dels conflictes entre els diferents equips docents. Recurs G2</p> <p>Seguir les instruccions establertes pel Departament d'Ensenyament per fer arribar les bones pràctiques que el centre realitza i que se'n faci difusió. Recurs G1</p> <p>Utilitzar canals de comunicació per compartir amb la comunitat escolar els mecanismes i estratègies de gestió i resolució de conflictes. Recurs G4</p>
Aula	<p>Establir les mesures necessàries i els compromisos entre família i tutor del centre en els continguts específics addicionals de la carta de compromís educatiu per estimular la implicació de les famílies i els alumnes del cicle superior d'educació primària i de l'educació secundària en el procés educatiu. Recurs J1</p>
Entorn	<p>Elaborar, en el marc dels PEE, PdAC-convivència. Recurs C4</p> <p>Treballar en xarxa i de manera efectiva amb els agents de l'ordre, els mediadors de la zona i altres agents socials. Recurs C2</p>

3. Organització de centre

Temes

- 1 - Acollida
- 2 - Comunicació
- 3 - Estructura i gestió de recursos
- 4 - Norma
- 5 - Participació

Acollida

	Actuacions
Centre	<p>Proporcionar a la comunitat escolar (especialment al personal d'atenció i serveis) pautes i estratègies d'atenció a les persones que arriben al centre. Recurs I2</p> <p>Seguir les instruccions establertes pel Departament d'Ensenyament per fer arribar les bones pràctiques que el centre realitza i que se'n faci difusió. Recurs J1</p> <p>Utilitzar canals de comunicació per compartir amb la comunitat escolar les experiències que es duen a terme en el centre. Recurs J3</p>
Entorn	

	<p>Divulgar en els mitjans de comunicació, actuacions que fomenten la integració de la nova ciutadania. Recurs C1</p> <p>Donar a conèixer i orientar les famílies i l'alumnat sobre activitats d'associacionisme juvenil i entitats de lleure i voluntariat de l'entorn, per tal de facilitar la seva participació i integració. Recurs C2</p> <p>Donem a conèixer els projectes comunitaris en els quals participem. Recurs E2</p> <p>En el cas de pertànyer a un Pla educatiu d'entorn, promoure la participació activa del centre i del conjunt de la comunitat escolar. Recurs E3</p> <p>Fer conèixer les accions i publicacions que orientin les famílies i l'alumnat respecte a l'oferta cultural, socioeducativa del municipi. Recurs C3</p> <p>Organitzar conjuntament amb les AMPA activitats que facilitin el coneixement de l'entorn per part de les noves famílies. Recurs A2</p> <p>Participar en projectes de convivència d'àmbit comunitari. Recurs E1</p>
--	-------------------------------------------------------------------------------------------------------------------------------------------------------------------------------------------------------------------------------------------------------------------------------------------------------------------------------------------------------------------------------------------------------------------------------------------------------------------------------------------------------------------------------------------------------------------------------------------------------------------------------------------------------------------------------------------------------------------------------------------------------------------------------------------------------------------------------------------------------------------------------------------------------------------------------------------------------------------------------------------------------------------------------------------------------------------------------------------

Comunicació

	Actuacions
Centre	<p>Seguir les instruccions establertes pel Departament d'Ensenyament per fer arribar les bones pràctiques que el centre realitza i que se'n faci difusió. Recurs G1</p>
Aula	<p>Fomentar la figura de les famílies guia per facilitar la comunicació i informació a les noves famílies del centre. Recurs F3</p> <p>Fomentar la tutoria entre iguals per facilitar la comunicació amb alumnat nouvingut o amb altres necessitats. Recurs F1</p> <p>Potenciar la figura de mare o pare delegat d'aula com a vehicle de comunicació i informació a les famílies. Recurs F2</p>

Estructura i gestió de recursos

	Actuacions
Centre	

	<p>Fomentar la participació dels professionals i de l'equip directiu del centre en seminaris de coordinació i grups de treball amb altres centres. Recurs G3</p> <p>Seguir les instruccions establertes pel Departament d'Ensenyament per fer arribar les bones pràctiques que el centre realitza i que se'n faci difusió. Recurs H1</p>
Aula	<p>Arribar a acords amb les famílies sobre les actituds necessàries per a una bona dinàmica d'aula. Recurs H1</p> <p>Disposar d'espais de comunicació formal docent-alumne (tutories individuals, sortides acadèmiques, etc.). Recurs D1</p> <p>Disposar d'espais virtuals per informar de les diferents activitats que es facin al centre i a l'entorn. Recurs D3</p> <p>Disposar d'instruments de comunicació per l'alumnat (bústies per fer propostes de millora, llibreta d'aula on es recullen els fets que preocupen als alumnes, assemblees d'aula, etc.). Recurs D2</p> <p>Recollir en els continguts específics addicionals de la carta de compromís educatiu les mesures necessàries i els compromisos entre família i tutor del centre pel manteniment d'un entorn de convivència i respecte a l'aula. Recurs H2</p> <p>Treballar amb grups multinivell, grups d'experts, etc. per potenciar a l'aula el respecte entre companys, així com la valoració i l'acceptació de la diferència. Recurs G2</p>
Entorn	<p>Afavorir l'ús de les tecnologies de la informació i comunicació (TIC) de manera efectiva en la comunicació amb els agents educatius de l'entorn: bases de dades, comunicació virtual, treball en xarxa. Recurs D1</p>

Norma

	Actuacions
Centre	<p>Seguir les instruccions establertes pel Departament d'Ensenyament per fer arribar les bones pràctiques que el centre realitza i que se'n faci difusió. Recurs F1</p>
Entorn	<p>Donar a conèixer a les famílies les Normes d'organització i funcionament de centre (NOFC). Recurs A2</p> <p>Facilitar la participació de les famílies en l'elaboració i gestió de la norma (consell escolar, comissió de convivència, comissions mixtes de treball, etc.). Recurs A1</p>

	Facilitar la participació dels alumnes en els consells escolars municipals per poder formar part de les comissions que treballin les normes més genèriques de la ciutat. Recurs C3

Participació

	Actuacions
Centre	<p>Conèixer experiències educatives que potencien la participació: comunitats d'aprenentatge, servei comunitari, aprenentatge i servei, etc. Recurs H4</p> <p>Fomentar l'aprenentatge en xarxa amb altres centres, com un dels objectius formatius del centre. Recurs H3</p> <p>Seguir les instruccions establertes pel Departament d'Ensenyament per fer arribar les bones pràctiques que el centre realitza i que se'n faci difusió. Recurs I1</p> <p>Utilitzar canals de comunicació per compartir amb la comunitat escolar les experiències que es duen a terme en el centre. Recurs I3</p>
Aula	<p>Elaborar fitxes autoavaluatives (individuals i d'equip) per a les activitats cooperatives. Recurs D2</p> <p>Fomentar els processos d'autoavaluació entre l'alumnat. Recurs D1</p> <p>Recollir els compromisos de l'alumne (a partir del primer curs de l'educació secundària obligatòria o, si es veu oportú, cycle superior d'educació primària) en els continguts específics addicionals de la carta de compromís educatiu per potenciar la implicació en el seu procés educatiu. Recurs D3</p>
Entorn	<p>Donar a conèixer a les famílies i l'alumnat les associacions juvenils i entitats de lleure de l'entorn i orientar-los per facilitar la seva participació. Recurs D3</p> <p>Donar a conèixer les entitats de l'entorn als diferents membres de la comunitat escolar. Recurs D2</p>

7 PLANIFICACIÓ

Temes	Actuacions	Recursos	Responsables	Temporització
Absentisme	Col·laborar amb les entitats de l'entorn per promoure mesures que facilitin la detecció de situacions de risc que poden provocar absentisme (consum d'alcohol i drogues, assetjament entre iguals, etc.). Recurs D1	Comissió Social (EAP, Serveis Socials)	Comissió Social	Tot el curs
Absentisme	Concretar en les NOFC el procediment d'actuació en situacions d'absentisme. Recurs C1	Protocol d'actuació en situacions d'absentisme.	Equip Directiu	Tot el curs
Absentisme	Coordinar-se amb les entitats de l'entorn per promoure, com a mesures correctores a les faltes injustificades d'assistència o puntualitat, pràctiques restauratives en benefici de la comunitat (esplais o casals, entitats cíviques, esportives, etc.). Recurs D2	Pla de col·laboració amb la comissió social (EAP, Serveis Socials)	Comissió Social	Tot el curs
Absentisme	Donar a conèixer a l'alumnat les Normes d'organització i funcionament de centre (NOFC) i les conseqüències previstes pel seu incompliment. Recurs A2	NOFC (a la web)	Tutors i tutores	Tot el curs
Absentisme	Dur a terme un seguiment i una orientació molt pautada dels casos de risc d'absentisme en la transició entre les diferents etapes educatives (primària-secundària, secundària-ensenyaments postobligatoris o programes de formació i inserció). Recurs B2	Carta de compromís (compromís de la família de garantir l'assistència de l'alumnat a l'escola).	Comissió Social	Tot el curs
Absentisme	Fer un seguiment i acompanyament individualitzat de l'alumnat amb risc mitjançant la tutoria (traspàs	Traspàs d'informació a les avaluacions inicials i sempre que sigui necessari,	Tutors i tutores	Tot el curs

	d'informació, full de seguiment acadèmic, entrevistes personals, etc.). Recurs B1	entrevistes personals, fulls de seguiment acadèmic		
Absentisme	Fer un seguiment i acompanyament molt acurat de l'alumnat amb risc mitjançant la tutoria individualitzada en els períodes de canvi d'etapa. Recurs B2	Tutories individualitzades - Traspàs d'informació entre cursos	Tutors i tutores	Tot el curs
Absentisme	Fer ús de mètodes d'aprenentatge cooperatiu i avaluació formativa (treball d'investigació, ensenyament recíproc, aprenentatge entre iguals, projectes compartits, etc.) per potenciar un clima integrador a l'aula. Recurs B3	Crèdit de Síntesi - Treball de Recerca - Treball per projectes	Professorat	Tot el curs
Absentisme	Fomentar la xarxa de suport entre iguals (tutoria entre iguals, alumnat mediador, etc.) com a element integrador de l'alumnat absentista. Recurs E1	Pla d'Acció Tutorial	Tutors i tutores	Tot el curs
Absentisme	Incloure en la memòria anual la valoració de les actuacions realitzades per a la gestió dels casos d'absentisme, elaborant, si escau, propostes de millora. Recurs I2	Memòria Anual-Propostes de millora	Comissió Social	Tot el curs
Absentisme	Informar el claustre sobre les diverses situacions relacionades amb la no-assistència a classe: no-escolarització, absentisme, abandó escolar. Recurs A2	Protocol Absentisme	Equip Directiu	Tot el curs
Absentisme	Reflexionar amb els alumnes sobre les conseqüències negatives de l'absentisme (endarreriment en el procés acadèmic i educatiu, sentiments d'aïllament, manca de socialització, etc.). Recurs B4	Document Com millorar les expectatives d'èxit de l'alumnat? de la Fundació Bofill per facilitar la reflexió sobre com millorar les expectatives del professorat respecte a les possibilitats	Psicòloga del centre	Tot el curs

		d'èxit de l'alumnat tenint en compte que allò que el professorat espera de l'alumnat pot ser determinant per a la seva autoestima i èxit educatiu.		
Absentisme	Seguir les instruccions establertes pel Departament d'Ensenyament per fer arribar les bones pràctiques que el centre realitza i que se'n faci difusió. Recurs H1	Propostes Projectes Innovació i Bones Pràctiques Educatives: "Estem preparats"	Equip Directiu	Tot el curs
Absentisme	Treballar les orientacions i recursos dels temes del Projecte de convivència que afavoreixin un clima de centre acollidor i inclusiu (Inclusió, Acollida, etc.). Recurs A1	Projecte de convivència >AcollidaProjecte de convivència >Inclusió	Professorat	Tot el curs
Acollida	Divulgar en els mitjans de comunicació, actuacions que fomenten la integració de la nova ciutadania. Recurs C1	Xarxes social del centre	Comissió de comunicació	Tot el curs
Acollida	Donar a conèixer i orientar les famílies i l'alumnat sobre activitats d'associacionisme juvenil i entitats de lleure i voluntariat de l'entorn, per tal de facilitar la seva participació i integració. Recurs C2	Tutories individualitzades Reunions de curs	Professorat	Tot el curs
Acollida	Donem a conèixer els projectes comunitaris en els quals participem. Recurs E2	Xarxes socials	Comissió de comunicació	Tot el curs
Acollida	En el cas de pertànyer a un Pla educatiu d'entorn, promoure la participació activa del centre i del conjunt de la comunitat escolar. Recurs E3	Pla Educatiu d'Entorn: Projecte Xarxa - Lecxit - Pla Català de l'Esport	Equip Directiu	Tot el curs
Acollida	Fer conèixer les accions i publicacions que orientin les famílies i l'alumnat respecte a l'oferta cultural, socioeducativa del municipi. Recurs C3	Xarxes Socials	Comissió de comunicació	Tot el curs

Acollida	Organitzar conjuntament amb les AMPA activitats que facilitin el coneixement de l'entorn per part de les noves famílies. Recurs A2	Figura de les "famílies acollidores", que, amb la col·laboració de l'AMPA, acullen i acompanyen les famílies de nova incorporació i faciliten la seva integració escolar i social.	Equip Directiu	Tot el curs
Acollida	Participar en projectes de convivència d'àmbit comunitari. Recurs E1	Xarxa d'escoles del Baix Montseny	Equip Directiu	Tot el curs
Acollida	Proporcionar a la comunitat escolar (especialment al personal d'atenció i serveis) pautes i estratègies d'atenció a les persones que arriben al centre. Recurs I2	Pla d'Accollida del centre	Equip Directiu	Tot el curs
Acollida	Seguir les instruccions establertes pel Departament d'Ensenyament per fer arribar les bones pràctiques que el centre realitza i que se'n faci difusió. Recurs J1	Model de fitxa del Projecte de Convivència >Recursos del Departament d'Educació .	Equip Directiu	Tot el curs
Acollida	Utilitzar canals de comunicació per compartir amb la comunitat escolar les experiències que es duen a terme en el centre. Recurs J3	Plataforma Alèxia i xarxes socials del centre	Comissió de comunicació	Tot el curs
Coeducació	Promoure la gestió positiva de situacions de conflicte vinculades a comportaments i actituds de caràcter sexista, d'identitat de gènere, expressió de gènere o orientació afectivosexual. Recurs E1	Protocol de Joventut per l'abordatge de la violència masculista . Departament de Treball, Afers Socials i Famílies. Aquesta guia adreçada als professionals de Joventut ofereix orientacions, material de suport i recursos per a la prevenció i l'actuació en	Professorat-tutor/a-EVICE	Segon trimestre

		violència masclista amb persones joves.		
Comunicació	Fomentar la figura de les famílies guia per facilitar la comunicació i informació a les noves famílies del centre. Recurs F3	Famílies representants d'AMPA de cada curs.	Tutors i tutores	Tot el curs
Comunicació	Fomentar la tutoria entre iguals per facilitar la comunicació amb alumnat nouvingut o amb altres necessitats. Recurs F1	PAT del centre- tutoria entre iguals	Tutors i tutores	Tot el curs
Comunicació	Potenciar la figura de mare o pare delegat d'aula com a vehicle de comunicació i informació a les famílies. Recurs F2	Delegats i delegades de cada curs que reben, integren i acompanyen les famílies de nova incorporació.	Tutors i tutores	Tot el curs
Comunicació	Seguir les instruccions establertes pel Departament d'Ensenyament per fer arribar les bones pràctiques que el centre realitza i que se'n faci difusió. Recurs G1	Model de fitxa per fer arribar les bones pràctiques que en matèria de convivència es desenvolupen en els centres educatius: Projecte de Convivència >Recursos	Equip Directiu	Tot el curs
Conflictes greus	Col·laborar amb les entitats de l'entorn per detectar situacions de conflicte (assetjament, ciberassetjament, maltractament, NGJOV, etc.). Recurs D1	Protocols del Departament per la millora de la Convivència: http://xtec.gencat.cat/ca/centres/projeducatiu/convivencia/p rotocols/	Equip Directiu	Tot el curs
Conflictes greus	Divulgar entre la comunitat escolar cursos de formació sobre situacions de risc (consum de drogues i alcohol, violència masclista, Internet segura, etc.). Recurs G2	Xerrades Mossos d'Esquadra, Tritó del Baix Montseny, ACAB, propostes Guia Educativa Ajuntament de Sant Celoni	Psicòloga del centre	Tot el curs
Conflictes greus	Recollir en els continguts específics addicionals de la carta de compromís educatiu les mesures necessàries i els compromisos entre família, tutor del	Orientacions per a l'elaboració de la carta de compromís educatiu	Equip Directiu	Tot el curs

	centre i alumne (a partir del primer curs de l'educació secundària obligatòria o si es veu oportú, cicle superior d'educació primària) en la resolució dels conflictes greus amb l'alumnat. Recurs G1			
Conflictes greus	Seguir les instruccions establertes pel Departament d'Ensenyament per fer arribar les bones pràctiques que el centre realitza i que se'n faci difusió. Recurs H1	Projecte de Convivència >Recursos: model de fitxa per fer arribar al Departament les bones pràctiques que en matèria de convivència es desenvolupen en els centres educatius.	Equip Directiu	Tot el curs
Educació intercultural	Analitzar i valorar exemples de materials escolars (llibres de text, materials de suport...) amb continguts implícitament o explícitament discriminatoris per fer conscients els estudiants de les seves implicacions. Recurs B7	Aproximació a l'anàlisi dels materials didàctics des d'una perspectiva d'educació antiracista En aquest document elaborat pel Departament d'Ensenyament es realitza una anàlisi dels currículums sota una perspectiva multicultural (ps. 3-7) i es donen orientacions per fer una anàlisi dels materials educatius (ps. 7-11).	Professorat	2n i 3r trimestre
Educació intercultural	Comprovar que els materials educatius utilitzats estiguin lliures d'estereotips i prejudicis. Recurs B6	L'educació intercultural als centres educatius des de les àrees del currículum En aquest document elaborat pel Departament d'Ensenyament es fixen els eixos bàsics sobre els quals s'ha de bastir una educació intercultural (igualtat,	Professorat	2n i 3r trimestre

		diversitat, identitat), amb una atenció especial a la seva incorporació en el currículum i els materials curriculars.		
Educació intercultural	Ensenyar, a través del currículum, com els valors de l'esforç i el compromís han fet que homes i cultures aconseguixin les seves fites. Recurs B2	Malala Yousafzai, la lluita pel dret a l'educació Material editat per l'ARC (Aplicació de Recursos al Currículum) del Departament d'Educació, adreçat a alumnes de 4t d'ESO sobre la figura de Malala i el dret a l'educació.	Tutors ESO	3r trimestre
Educació intercultural	Facilitar la participació dels alumnes en totes les activitats curriculars. Recurs D5	Guia per al respecte a la diversitat de creences als centres educatius Aquesta guia, editada per la Generalitat de Catalunya, presenta situacions en les quals els centres educatius, en ocasions, han de fer front a possibles divergències amb la família en relació amb els continguts del currículum (ps 48-61).	Directora pedagògica	2n i 3r trimestre
Educació intercultural	Facilitar una oferta de menús escolars que pugui donar resposta a les diverses tradicions culturals. Recurs D3	L'escola ofereix diferents varietats de menús: www.cordemariasantceloni.cat/menjador-2/	Administració-empresa Servei Menjador	Tot el curs
Educació intercultural	Garantir que les famílies novingudes coneguin el funcionament del centre i del sistema educatiu català. Recurs A4	Web del Departament: Alumnat nouvingut . Informació per a les famílies: informació bàsica sobre Catalunya, el sistema educatiu (en 17 llengües) i el	Equip Directiu	Tot el curs

		funcionament de la societat catalana en general.		
Educació intercultural	Incorporar activitats que fomentin, des de l'esperit crític, la valoració de la pròpia cultura i la dels altres. Recurs B3	La proposta d'actuació és el recurs.	Professorat	Tot el curs
Educació intercultural	Introduir en el currículum referències a la diversitat de creences, conviccions i opcions de pensament presents al centre. Recurs B4	Activitats proposades a Educació en Valors i Competència Espiritual	Mestres i professorat EVICE	Tot el curs
Educació intercultural	Organitzar conjuntament amb les AMPA activitats i jornades que fomentin la convivència i el coneixement mutu de les famílies atenent a la diversitat familiar. Recurs A2	Trobada de la Comunitat Educativa i el Dinar/sopar a la Festa de Final de Curs	AMPA	3r trimestre
Educació intercultural	Plantejar activitats escolars que permetin que l'alumnat d'altres orígens mostri els seus coneixements o habilitats. Recurs B9	Activitat "l'estrella de la setmana"	Tutors de Primària	Tot el curs
Educació intercultural	Promoure actuacions d'acollida, acompanyament i suport a les famílies d'origen estranger. Recurs A5	Activitats que es puguin traduir en diferents idiomes, com per exemple, la Llegendes de Sant Jordi, poemes,...	Professorat	Tot el curs
Educació intercultural	Utilitzar canals de comunicació per compartir amb la comunitat escolar les experiències que es duen a terme en el centre. Recurs F3	La proposta d'actuació és el recurs.	Equip Comunicació-claustre	Tot el curs
Educació intercultural	Utilitzar els recursos i orientacions del web Família i Escola. Junts x l'Educació referents a l'educació en valors i orientar-ne l'ús. Recurs A1	Web Família i Escola. Junts X l'educació : permet als centres promoure la participació i el compromís	Equip de Comunicació	Tot el curs

		de les famílies. Entre els recursos que ofereix destaca: Educació en valors		
Educació per la pau	Recollir en els continguts específics addicionals de la carta de compromís educatiu les mesures necessàries i els compromisos entre família, tutor del centre i alumne (a partir del primer curs de l'educació secundària obligatòria o si es veu oportú, cicle superior d'educació primària) per estimular l'educació per la pau. Recurs E3	Orientacions per a l'elaboració de la Carta de Compromís Educatiu . En aquest document elaborat pel Departament d'Ensenyament s'ofereixen orientacions i models per a l'elaboració de continguts específics addicionals a la carta de compromís educatiu.	Equip Directiu	Tot el curs
Estructura i gestió de recursos	Afavorir l'ús de les tecnologies de la informació i comunicació (TIC) de manera efectiva en la comunicació amb els agents educatius de l'entorn: bases de dades, comunicació virtual, treball en xarxa. Recurs D1	Correu intern- Intranet - Eines Google	Equip Directiu	Tot el curs
Estructura i gestió de recursos	Arribar a acords amb les famílies sobre les actituds necessàries per a una bona dinàmica d'aula. Recurs H1	Normes de Convivència i Actitud del centre	Equip Directiu	Tot el curs
Estructura i gestió de recursos	Disposar d'espais de comunicació formal docent-alumne (tutories individuals, sortides acadèmiques, etc.). Recurs D1	Tutories individualitzades-sortides i excursions-viatges Fi de Curs	Tutors i tutores	Tot el curs
Estructura i gestió de recursos	Disposar d'espais virtuals per informar de les diferents activitats que es facin al centre i a l'entorn. Recurs D3	Xarxes socials del centre	Comissió de comunicació	Tot el curs

Estructura i gestió de recursos	Disposar d'instruments de comunicació per l'alumnat (bústies per fer propostes de millora, llibreta d'aula on es recullen els fets que preocupen als alumnes, assemblees d'aula, etc.). Recurs D2	Tutories individualitzades-tutories grupals	Tutors i tutores	Tot el curs
Estructura i gestió de recursos	Fomentar la participació dels professionals i de l'equip directiu del centre en seminaris de coordinació i grups de treball amb altres centres. Recurs G3	Seminaris de Coordinació amb altres centres de la Fundació. Seminaris Caps d'Estudi	Equip Directiu	Tot el curs
Estructura i gestió de recursos	Recollir en els continguts específics addicionals de la carta de compromís educatiu les mesures necessàries i els compromisos entre família i tutor del centre pel manteniment d'un entorn de convivència i respecte a l'aula. Recurs H2	Orientacions per a l'elaboració de la carta de compromís educatiu del Departament d'Educació: es recull que és rellevant el manteniment d'un entorn de convivència i respecte a l'aula.	Equip Directiu	Tot el curs
Estructura i gestió de recursos	Seguir les instruccions establertes pel Departament d'Ensenyament per fer arribar les bones pràctiques que el centre realitza i que se'n faci difusió. Recurs H1	Fitxa bones pràctiques de convivència del Departament d'Ensenyament per fer arribar les bones pràctiques que en matèria de convivència es desenvolupen en els centres educatius	Equip Directiu	Tot el curs
Estructura i gestió de recursos	Treballar amb grups multinivell, grups d'experts, etc. per potenciar a l'aula el respecte entre companys, així com la valoració i l'acceptació de la diferència. Recurs G2	Desdoblaments-grups per nivell	Professorat	Tot el curs
Gestió i resolució positiva dels conflictes	Elaborar, en el marc dels PEE, PdAC-convivència. Recurs C4	Pla Educatiu d'Entorn	Equip Directiu	Tot el curs

Gestió i resolució positiva dels conflictes	Establir les mesures necessàries i els compromisos entre família i tutor del centre en els continguts específics addicionals de la carta de compromís educatiu per estimular la implicació de les famílies i els alumnes del cicle superior d'educació primària i de l'educació secundària en el procés educatiu. Recurs J1	Orientacions per a l'elaboració de la carta de compromís	Tutors i tutores	Tot el curs
Gestió i resolució positiva dels conflictes	Impulsar l'intercanvi d'experiències en relació a la gestió i resolució positiva dels conflictes entre els diferents equips docents. Recurs G2	Trobades inter-etapes	Equip Directiu	Tot el curs
Gestió i resolució positiva dels conflictes	Seguir les instruccions establertes pel Departament d'Ensenyament per fer arribar les bones pràctiques que el centre realitza i que se'n faci difusió. Recurs G1	Model de fitxa del Projecte de Convivència >Recursos del Departament .	Equip Directiu	Tot el curs
Gestió i resolució positiva dels conflictes	Treballar en xarxa i de manera efectiva amb els agents de l'ordre, els mediadors de la zona i altres agents socials. Recurs C2	Trobades amb la Policia Local i la Policia de Proximitat Comissions Socials	Equip Directiu	Tot el curs
Gestió i resolució positiva dels conflictes	Utilitzar canals de comunicació per compartir amb la comunitat escolar els mecanismes i estratègies de gestió i resolució de conflictes. Recurs G4	Projecte de mediació de l'escola.	Professorat	Tot el curs
Educació socioemocional	Disposar de qüestionaris de valoració o observacions d'aula dels aspectes més rellevants de la competència social i detectar-ne possibles mancances o problemes. Recurs C5	Qüestionari per avaluar l'assertivitat (6-9 anys) Adaptació del CABS de Michelson Qüestionari per avaluar l'assertivitat (10-11 anys) Adaptació del CABS	Tutors	Tot el curs

		<p>de Michelson Qüestionari per avaluar l'assertivitat (12-13 anys) Al dossier «Habilitats cognitives. Creixement moral. Habilitats socials» corresponent al 1r i 2n curs d'ESO (ps. 91-101). Qüestionari per avaluar l'assertivitat (15-16 anys) Al dossier «Habilitats cognitives. Creixement moral. Habilitats socials» corresponent al 3r. i 4t. curs d'ESO (ps. 105-114).</p>		
Educació socioemocional	Fer accions de Servei Comunitari com un instrument per desenvolupar la competència social i el compromís cívic. Recurs C4	Projectes de Servei Comunitari del centre: http://www.cordemariasantceloni.cat/servei-comunitari-19-20/	Tutor 4t ESO i coordinadora del Servei Comunitari	Tot el curs
Educació socioemocional	Fomentar l'aprenentatge de la llengua catalana com element de comunicació i cohesió social. Recurs B2	Accés a cursos per aprendre a parlar en català: http://www.santceloni.cat/11463	Equip Directiu	Tot el curs
Educació socioemocional	Inserir en els continguts curriculars activitats per treballar l'educació socioemocional. Recurs C1	Activitats de les Caceres del tresor a les aules .	Complementària Ed Emocional	Tot el curs
Educació socioemocional	Promoure activitats curriculars que permetin expressar i argumentar opinions, pensaments, emocions i vivències. Recurs C3	Curtmetratges a l'Start Time que promoguin la capacitat reflexiva dels/les alumnes, potenciant el debat d'arguments i opinions.	Professorat d'ESO	Tot el curs
Educació socioemocional	Recollir en els continguts específics addicionals de la carta de compromís educatiu les mesures necessàries i els compromisos entre família i tutor del centre per promoure la competència social. Recurs F4	Orientacions per a l'elaboració de la carta de compromís educatiu: accedint a l'aplicació	Equip Directiu	Tot el curs

		informàtica "Escola i Família. Junts x l'Educació" del Departament d'Ensenyament, que ofereix la línia d'intervenció "Carta de compromís educatiu", amb orientacions i recursos per a l'elaboració dels continguts específics de la carta de compromís educatiu		
Educació socioemocional	Treballar el contingut de contes i dilemes morals amb la metodologia reflexiva. Recurs C2	Recursos del Programa de Competència Social editat pel Departament d'Ensenyament per treballar els dilemes morals i afavorir el creixement moral dels alumnes d'ESO: Primer cicle d'Educació Secundària Obligatòria. Habilitats cognitives, creixement moral i habilitats socials Segon cicle d'Educació Secundària Obligatòria. Habilitats cognitives, creixement moral i habilitats socials Contes amb valors per Educació Infantil i Primària: http://mitjareixac.blogspot.com/p/contes-amb-valors-kitxalla.html	Tutors i tutores	Tot el curs
Norma	Donar a conèixer a les famílies les Normes d'organització i funcionament de centre (NOFC). Recurs A2	Presentació de les NOFC - reunió de curs	Tutors i tutores	Tot el curs

Norma	Facilitar la participació de les famílies en l'elaboració i gestió de la norma (consell escolar, comissió de convivència, comissions mixtes de treball, etc.). Recurs A1	Representants de pares i mares que participen en el Consell Escolar	Direcció	Tot el curs
Norma	Facilitar la participació dels alumnes en els consells escolars municipals per poder formar part de les comissions que treballin les normes més genèriques de la ciutat. Recurs C3	Alumnes que participen en el Consell Escolar Municipal	Equip Directiu	Tot el curs
Norma	Seguir les instruccions establertes pel Departament d'Ensenyament per fer arribar les bones pràctiques que el centre realitza i que se'n faci difusió. Recurs F1	Model de fitxa de l'espai XTEC per fer arribar les bones pràctiques que en matèria de convivència es desenvolupen en els centres educatius: Projecte de convivència >Recursos	Equip Directiu	Tot el curs
Educar en el respecte	Col·laborar amb els mitjans d'àmbit local (ràdio, premsa, televisió) per fomentar valors com el respecte i difondre experiències i bones pràctiques. Recurs D3	Programa "Les escoles a la ràdio" a Ràdio Sant Celoni, s'expliquen algunes activitats concretes que anem fent.	Professorat	Tot el curs
Educar en el respecte	Col·laborar amb les entitats de l'entorn per promoure accions de servei comunitari. Recurs D2	Projectes de Servei Comunitari amb l'Hospital de Sant Celoni, la Llar d'Infants Blauet i el Club de Bàsquet Sant Celoni a les seves instal·lacions.	Coordinadora del Servei Comunitari	Tot el curs
Educar en el respecte	Col·laborar en l'elaboració i desenvolupament de projectes solidaris i cooperatius amb altres centres de l'entorn. Recurs B1	Projecte de Convivència escoles Cor de Maria i Projecte EVICE escoles Cor de Maria.	Claustre	Tot el curs
Educar en el respecte	Desenvolupar actuacions que propiciïn el respecte i el bon ús dels espais públics al voltant dels centres escolars (campanyes locals de recollida de deixalles,	Activitats de la Setmana Europea de la Prevenció de Residus. Projecte "Apadrinem	Professorat	Tot el curs

	manteniment de jardins, apadrinament d'escultures, etc.). Recurs C4	el nostre patrimoni"- apadrinament Facana Església de Sant Martí		
Educar en el respecte	Establir les mesures necessàries i els compromisos entre família i tutor del centre en els continguts específics addicionals de la carta de compromís educatiu per estimular l'educació en el respecte. Recurs H2	Orientacions i models que s'ofereixen des del Departament per a l'elaboració de continguts específics addicionals a la carta de compromís educatiu.	Equip Directiu	Tot el curs
Educar en el respecte	Impulsar amb l'administració local el desenvolupament de projectes comunitaris (Plans educatius d'entorn o altres projectes socioeducatius). Recurs C2	Participació en el Pla Educatiu d'Entorn de l'Ajuntament de Sant Celoni: Projecte Xarxa, Lexcit, Pla Català de l'Esport,...	Professorat	Tot el curs
Educar en el respecte	Obrir els centres a les entitats de l'entorn perquè donin a conèixer a l'alumnat i les famílies les seves propostes d'acció educativa. Recurs D1	Jornada de Convivència- dia dedicat a xerrades d'entitats de l'entorn sense ànim de lucre a l'escola-16 desembre 2019	Professorat d'ESO	Tot el curs
Educar en el respecte	Promoure amb l'administració local la participació de l'alumnat en el teixit educatiu del territori. Recurs C1	Participació al Pla Català de l'Esport.	Professorat d'Educació Física	Tot el curs
Participació	Conèixer experiències educatives que potencien la participació: comunitats d'aprenentatge, servei comunitari, aprenentatge i servei, etc. Recurs H4	Servei Comunitari : models transferibles per dur a terme propostes de Servei Comunitari. Aprenentatge i Servei: proposta educativa que promou la participació de l'alumnat en el seu entorn. Recursos, experiències i enllacos a diverses entitats.	Claustre	Tot el curs
Participació	Donar a conèixer a les famílies i l'alumnat les associacions juvenils i entitats de lleure de l'entorn i	Xarxes socials del centre-tutories amb les famílies	Professorat	Tot el curs

	orientar-los per facilitar la seva participació. Recurs D3			
Participació	Donar a conèixer les entitats de l'entorn als diferents membres de la comunitat escolar. Recurs D2	Coneguem els oficis a Infantil i Primària - Jornada de Convivència a ESO - Xarxes socials del centre	Professorat	Tot el curs
Participació	Elaborar fitxes autoavaluatives (individuals i d'equip) per a les activitats cooperatives. Recurs D2	Rúbriques d'avaluació i d'autoavaluació.	Professorat	Tot el curs
Participació	Fomentar els processos d'autoavaluació entre l'alumnat. Recurs D1	Model d'autoavaluació del Departament d'Educació: http://xtec.gencat.cat/web/.content/alfresco/d/d/workspace/SpacesStore/0035/14399cfc-77cf-4290-8bb1-3773336e8166/Autoavaluacio-de-l-alumnatdef.pdf	Professorat	Tot el curs
Participació	Fomentar l'aprenentatge en xarxa amb altres centres, com un dels objectius formatius del centre. Recurs H3	Xarxa Local d'escoles del Baix Montseny: http://transformacioeducativa.cat/grups/baix-montseny Fundació Escoles Cor de Maria	Equip Directiu	Tot el curs
Participació	Recollir els compromisos de l'alumne (a partir del primer curs de l'educació secundària obligatòria o, si es veu oportú, cicle superior d'educació primària) en els continguts específics addicionals de la carta de compromís educatiu per potenciar la implicació en el seu procés educatiu. Recurs D3	Carta de Compromís Educatiu del centre	Equip Directiu	Tot el curs
Participació	Seguir les instruccions establertes pel Departament d'Ensenyament per fer arribar les bones pràctiques que el centre realitza i que se'n faci difusió. Recurs I1	Model de fitxa de l'XTEC per fer arribar les bones pràctiques que en matèria de	Equip Directiu	Tot el curs

		convivència es desenvolupen en els centres educatius		
Participació	Utilitzar canals de comunicació per compartir amb la comunitat escolar les experiències que es duen a terme en el centre. Recurs I3	Xarxes socials del centre	Comissió de comunicació	Tot el curs
Educar en la gestió positiva dels conflictes	Dur un registre sistemàtic dels conflictes de l'aula (freqüència, tipologia, franja horària, matèria...), de les circumstàncies (espai, hora, situació personal, etc.) i de les actuacions per a la seva gestió. Recurs H2	Registre a les aules.	Professorat d'ESO	Tot el curs
Educar en la gestió positiva dels conflictes	Elaborar protocols consensuats per l'equip docent amb orientacions per a la gestió efectiva de conflictes a l'aula (establiment de límits, advertiments, compromisos, etc.). Recurs H3	Normes de convivència i actitud: http://www.cordemariasantceloni.cat/wp-content/uploads/2019/10/ES-O-normes-de-conviv%C3%A8ncia-i-actitud.pdf	Professorat	Tot el curs
Educar en la gestió positiva dels conflictes	Impulsar la implementació de programes que promoguin la participació de l'alumnat en la prevenció dels conflictes (programa de competència social, programes d'educació emocional, programa de convivència i mediació escolar, etc). Recurs F1	Programa de mediació escolar.	Professorat	Tot el curs
Educar en la gestió positiva dels conflictes	Impulsar projectes que fomentin les relacions d'ajuda i aprenentatge entre iguals (tutoria entre iguals, aprenentatge entre iguals, apadrinament, etc.). Recurs F2	Tutoria entre iguals. Apadrinament lector de 1r de Primària amb 5è i de 2n de Primària amb 6è.	Professorat	Tot el curs
Educar en la gestió positiva	Introduir, de manera transversal, en el currículum de totes les matèries, eines de gestió positiva de	Activitats per potenciar l'Escola Activa: http://ves.cat/esuD	Psicòloga del centre	Tot el curs

dels conflictes	conflictes (la negociació informal i formal, el diàleg empàtic, l'escolta activa, etc.). Recurs B2			
Educar en la gestió positiva dels conflictes	Promoure Projectes de convivència d'àmbit comunitari en el marc dels Plans Educatius d'Entorn o altres projectes socioeducatius. Recurs C1	Projecte Xarxa Ajuntament de Sant Celoni.	Psicòloga del centre	Tot el curs
Educar en la gestió positiva dels conflictes	Promoure a les diferents àrees curriculars metodologies que contribueixen a educar en la gestió positiva dels conflictes com el treball cooperatiu i el treball per projectes. Recurs B3	Activitats de Treball Cooperatiu a les diferents assignatures.	Professorat	Tot el curs

8 INDICADORS

Objectiu específic	Indicadors
1.1 Sensibilitzar la comunitat escolar de la necessitat d'elaborar un Projecte de convivència amb la implicació i el compromís de tots els agents educatius.	<ul style="list-style-type: none"> • Relació d'actuacions de sensibilització per a cada sector de la comunitat escolar
1.2 Elaborar una diagnosi participativa sobre la situació de la convivència en el centre.	<ul style="list-style-type: none"> • Existència d'una diagnosi sobre la situació de la convivència al centre • Relació de sectors participants en la diagnosi
2.1 Potenciar les competències socioemocionals.	<ul style="list-style-type: none"> • Inclusió en el currículum d'accions per potenciar les competències socioemocionals de l'alumnat • Inclusió en el Pla d'acció tutorial d'actuacions per desenvolupar les competències socioemocionals de l'alumnat • Cursos en els quals es desenvolupen accions per formar en competència socioemocional
2.2 Potenciar les habilitats i competències necessàries per a la gestió positiva dels conflictes.	<ul style="list-style-type: none"> • Inclusió en el Pla d'acció tutorial d'actuacions per treballar la gestió positiva dels conflictes • Relació d'estratègies del centre que afavoreixen la gestió positiva dels conflictes (racó de diàleg, servei de mediació, tutoria compartida, pràctiques restauratives, etc.)
2.3 Educar infants i joves en el desenvolupament d'uns valors instrumentals (respecte, esforç, responsabilitat, etc.) que els permetin formar-se com a futurs ciutadans responsables i compromesos.	<ul style="list-style-type: none"> • Relació d'actuacions orientades a l'educació en valors • Relació d'actuacions que promouen l'ajuda entre iguals en el centre
2.4 Potenciar la competència social i ciutadana de l'alumnat.	<ul style="list-style-type: none"> • Inclusió en el currículum d'accions orientades a potenciar l'anàlisi crítica i la presa de decisions • Inclusió en l'acció tutorial d'accions orientades a potenciar l'anàlisi crítica i la presa de decisions • Nombre d'alumnes que realitza Servei Comunitari
3.1 Garantir l'òptima incorporació dels nous membres de la comunitat escolar.	<ul style="list-style-type: none"> • Existència i difusió de protocols d'acollida de qualsevol membre de la comunitat escolar (alumnat, famílies, professorat, PAS, etc.)

	<ul style="list-style-type: none"> • Us d'enquestes per valorar el grau de satisfacció del procés d'acollida, adreçades als diversos sectors de la comunitat • Relació d'activitats en el marc de l'acció tutorial per a l'acollida del nou alumnat (activitats de presentació del centre, alumnes padrins, activitats inter-etapes, etc.) • Existència d'un protocol específic per a l'acollida de l'alumnat nouvingut i les seves famílies
3.2 Promoure una cultura inclusiva que respecti i valori les diferències en un marc de valors compartits.	<ul style="list-style-type: none"> • Relació d'estratègies metodològiques a l'aula que afavoreixen la interrelació dels alumnes • Relació d'accions orientades a fomentar el coneixement mutu • Relació d'accions per visibilitzar les diferents cultures existents al centre • Existència d'una orientació acadèmica i professional no estereotipada per raons de gènere, origen o altres condicions personals i/o socials • Existència d'unes pautes d'ús de llenguatge inclusiu que donin el mateix protagonisme a tot l'alumnat
3.5 Prevenir l'absentisme i facilitar la reincorporació de l'alumnat absentista	<ul style="list-style-type: none"> • Índex d'absentisme • Índex d'abandonament escolar • Existència d'un protocol de centre de prevenció, detecció i intervenció sobre absentisme amb actuacions específiques per a l'alumnat que s'hi incorpora. • Existència d'un protocol d'absentisme i acompanyament a l'escolarització d'àmbit comunitari en coordinació amb l'administració local i altres serveis
3.6 Promoure la participació de l'alumnat en les activitats complementàries, extraescolars i de lleure educatiu de l'entorn.	<ul style="list-style-type: none"> • Percentatge d'alumnes que realitzen activitats complementàries en el centre educatiu • Percentatge d'alumnes que realitzen activitats extraescolars en el centre educatiu • Percentatge d'alumnes que realitzen activitats de lleure en el centre educatiu • Inclusió en el Pla d'acció tutorial de la difusió a l'alumnat i les seves famílies de l'oferta de lleure educatiu de la zona
4.1 Sensibilitzar la comunitat escolar en la importància del valor del diàleg i la gestió positiva dels conflictes.	<ul style="list-style-type: none"> • Relació d'actuacions de sensibilització portades a terme en el centre
5.1 Participar en iniciatives i projectes compromesos en la cultura per a la pau.	<ul style="list-style-type: none"> • Relació d'iniciatives en les quals participa el centre

<p>5.2 Formar les persones perquè siguin capaces d'informar-se, entendre i analitzar críticament situacions de conflicte social, de violència i de pau.</p>	<ul style="list-style-type: none"> • Incorporació en el currículum de continguts sobre els drets humans i la comprensió crítica del món • Percentatge de professorat format sobre drets humans i cultura de la pau
<p>5.3 Elaborar una estructura organitzativa i una gestió de recursos que afavoreixin la convivència i el clima escolar.</p>	<ul style="list-style-type: none"> • Existència de mesures per a l'acció tutorial compartida dins els equips docents (cotutories, tutors referents, etc.) • Existència d'estratègies per promoure la tutoria entre iguals • Existència de pautes d'organització dels espais per afavorir la convivència • Existència d'espais de relació informal per als diferents col·lectius del centre
<p>5.5 Afavorir els canals de comunicació del centre educatiu com a elements facilitadors de la convivència i el clima escolar.</p>	<ul style="list-style-type: none"> • Existència d'un protocol de comunicació • Relació d'eines i canals de comunicació del centre que afavoreixin la comunicació entre els diversos sectors de la comunitat escolar (fòrum virtual, correu electrònic, taulell de novetats, bústia de suggeriments i reclamacions, intranet de centre, etc.) • Existència de canals de comunicació entre les famílies i els seus representants al consell escolar • Existència de canals de comunicació entre l'alumnat i els seus representants al consell escolar • Existència de canals de comunicació entre el professorat i els seus representants al consell escolar • Existència de canals de comunicació entre el personal d'administració i serveis i el seu representant en el consell escolar • Relació d'estratègies de projecció i comunicació externa del centre (revistes, webs, blocs, etc.)

9 CONCRECIÓ DELS PROTOCOLS I DOCUMENTS PROPIS DE L'ESCOLA

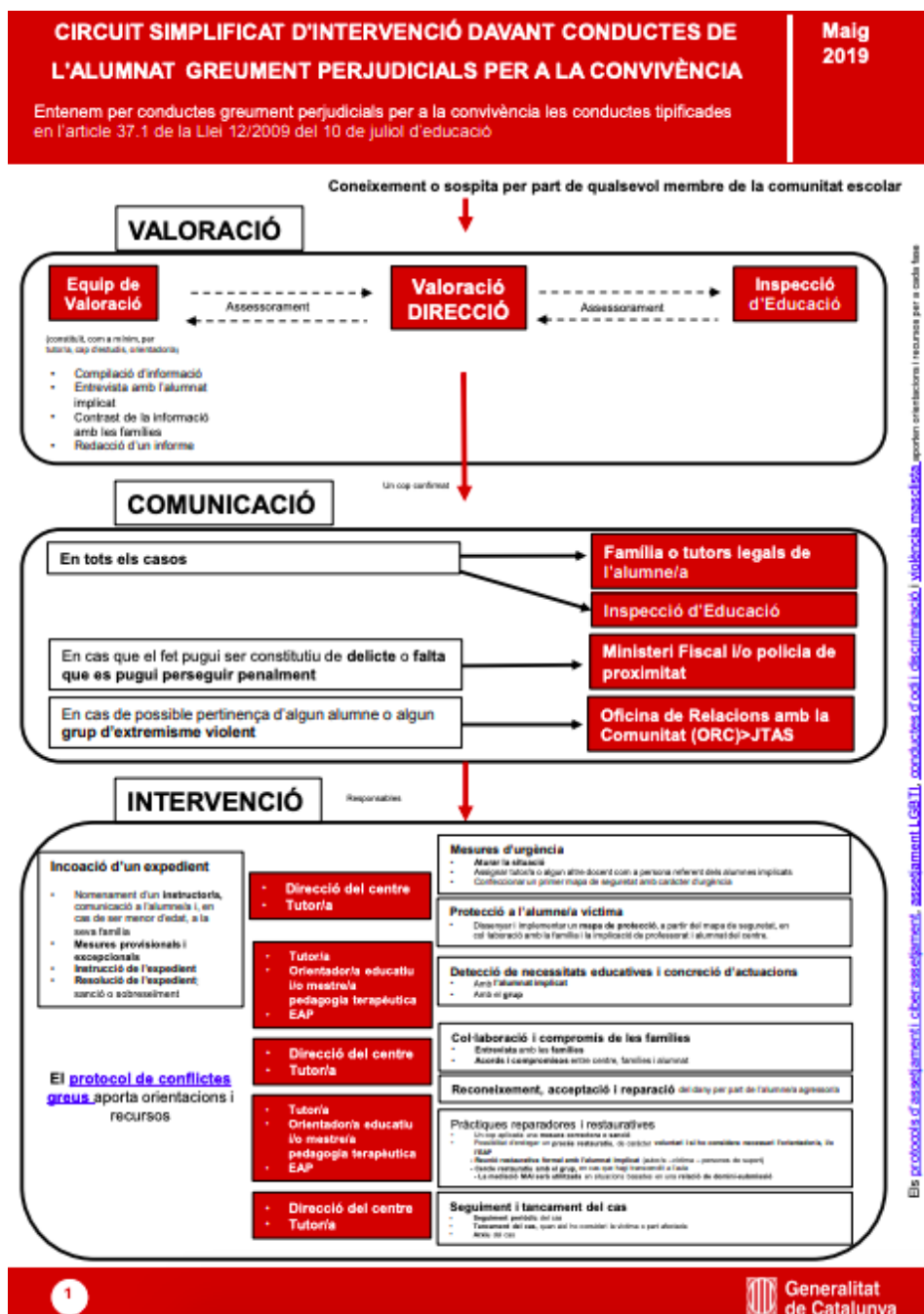
9.1 Protocols del Departament

Protocols per a la millora de la convivència.

Aquests protocols d'actuació ofereixen orientacions i recursos als centres educatius davant conflictes greument perjudicials per a la convivència.

9.1.1 Circuit simplificat d'intervenció davant conductes de l'alumnat greument perjudicials per a la convivència

<http://xtec.gencat.cat/web/.content/centres/projeducatiu/convivencia/protocols/circuit-simplificat-intervencio.pdf>

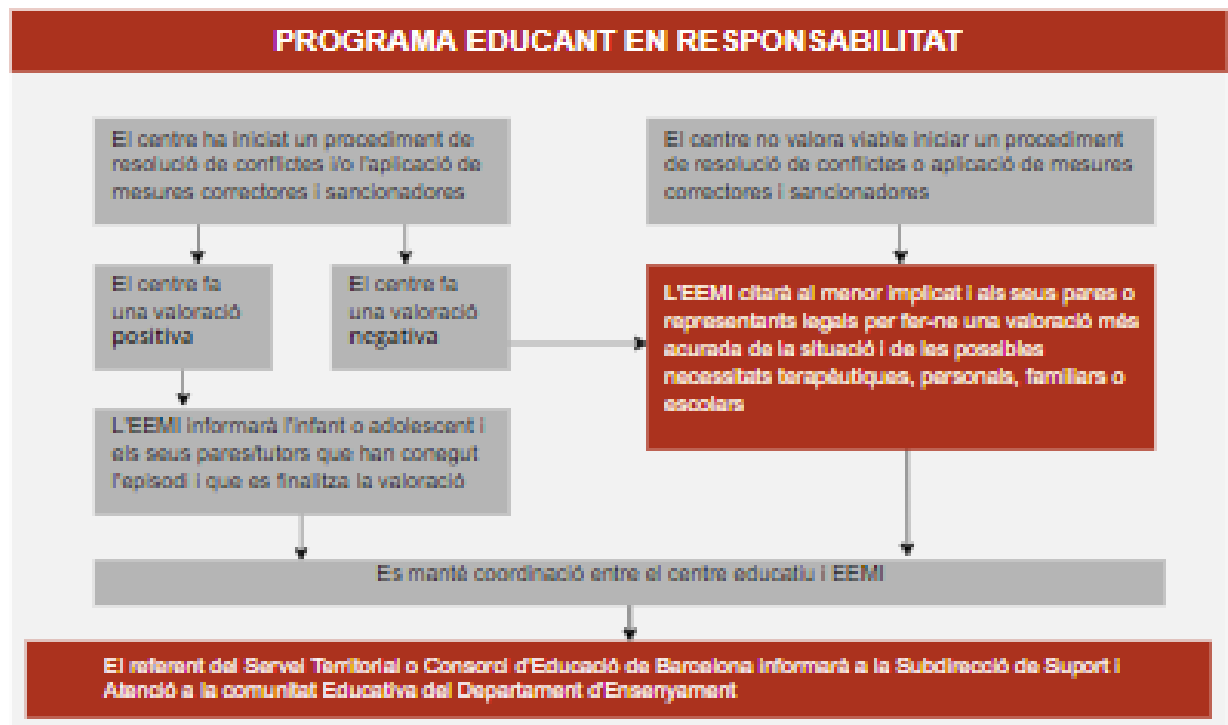
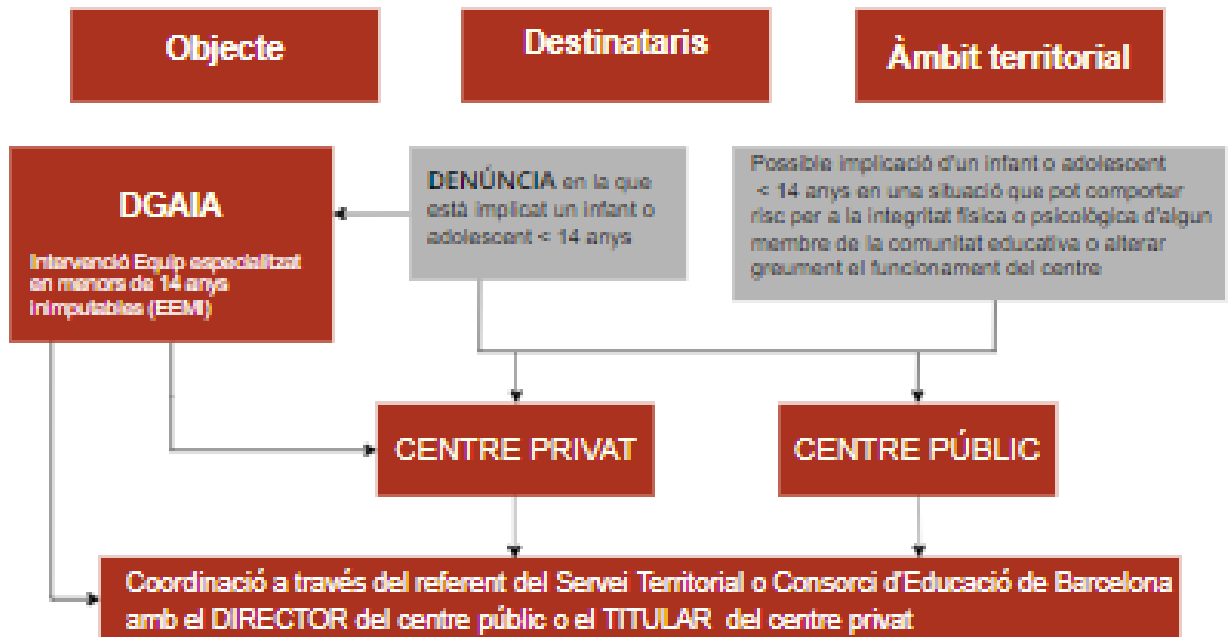


El protocol de assessorament i abstracció, assessorament LGEA II, procediments deodi i desinstitucional, violència i masclista, apoder orientacions i recursos per a cada fase

1

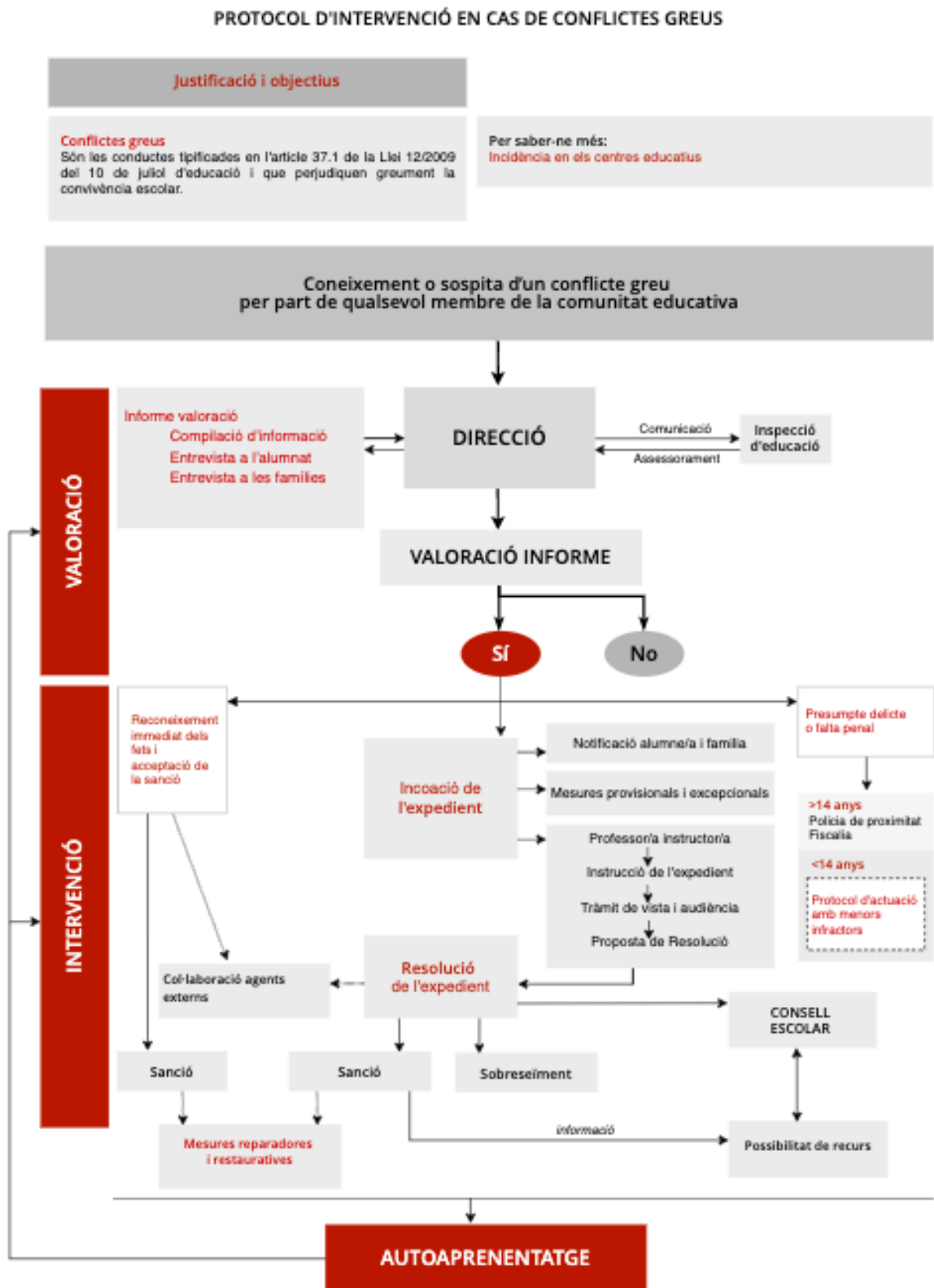

9.1.2 Protocol d'actuació amb menors de catorze anys en situacions de conflicte o comissió d'una infracció penal

PROTOCOL D'ACTUACIÓ AMB MENORS DE CATORZE ANYS EN SITUACIONS DE CONFLICTE O COMISSIÓ D'UNA INFRACCIÓ PENAL



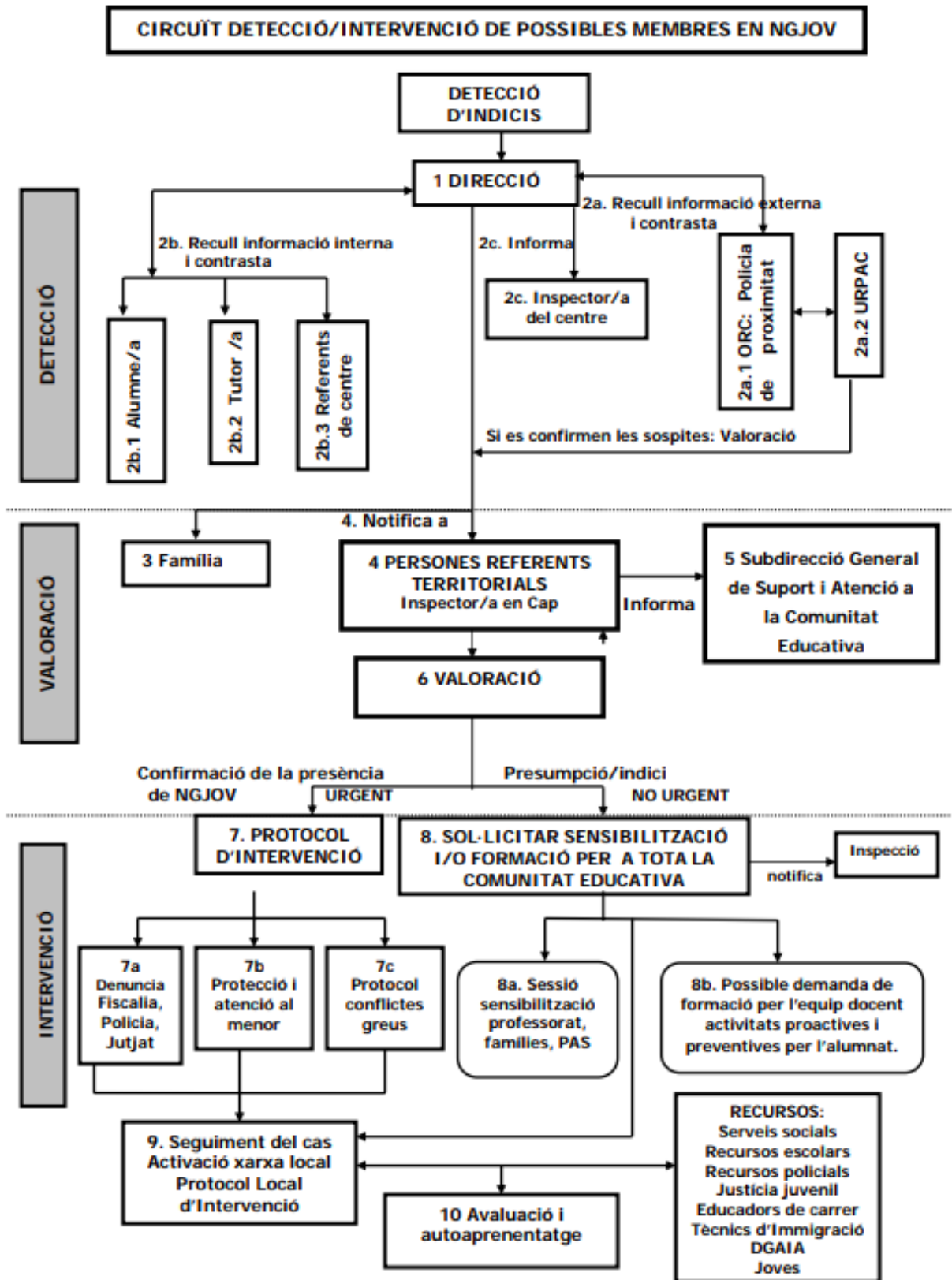
9.1.3 Protocol d'intervenció en cas de conflicte greu

<http://xtec.gencat.cat/ca/centres/projeducatiu/convivencia/protocols/conflictes-greus/index.html>



9.1.4 Protocol de detecció i intervenció enfront dels NGJOV (Nous Grups de Joves Organitzats i Violents)

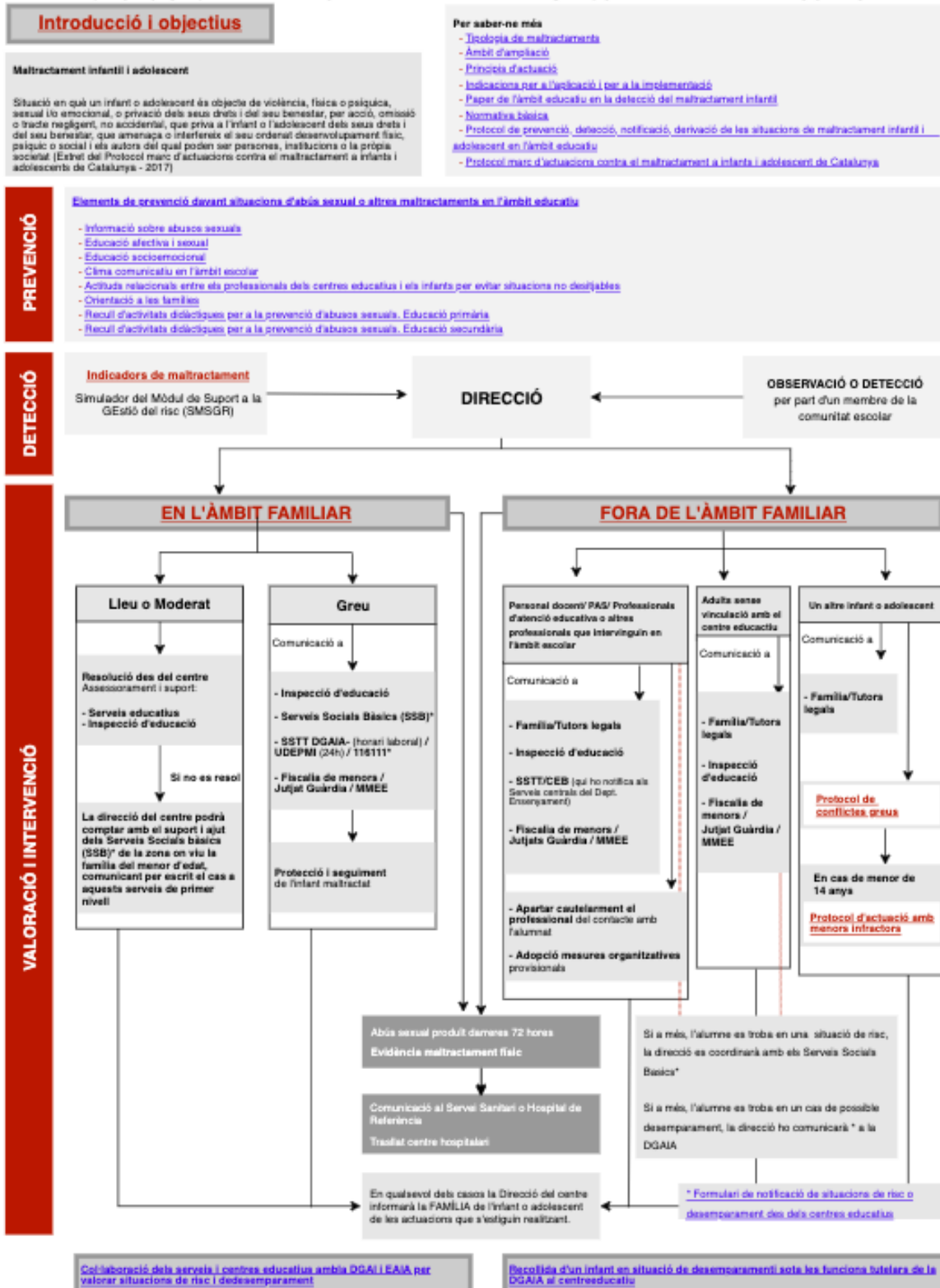
https://documents.espai.educacio.gencat.cat/PC/ProjectesEducatius/Protocol_NGJOV.pdf



9.1.5 Protocol de prevenció, detecció, notificació, derivació i coordinació de les situacions de maltractament infantil i adolescent en l'àmbit educatiu

<http://xtec.gencat.cat/ca/centres/projeducatiu/convivencia/protocols/maltractament-infantil-adolescent/index.html>

PROTOCOL D'ACTUACIÓ ENTRE ELS DEPARTAMENTS DE TREBALL, AFERS SOCIALS I FAMÍLIES I D'EDUCACIÓ DE PREVENCIÓ, DETECCIÓ, NOTIFICACIÓ, DERIVACIÓ I COORDINACIÓ DE LES SITUACIONS DE MALTRACTAMENT INFANTIL I ADOLESCENT EN L'ÀMBIT EDUCATIU

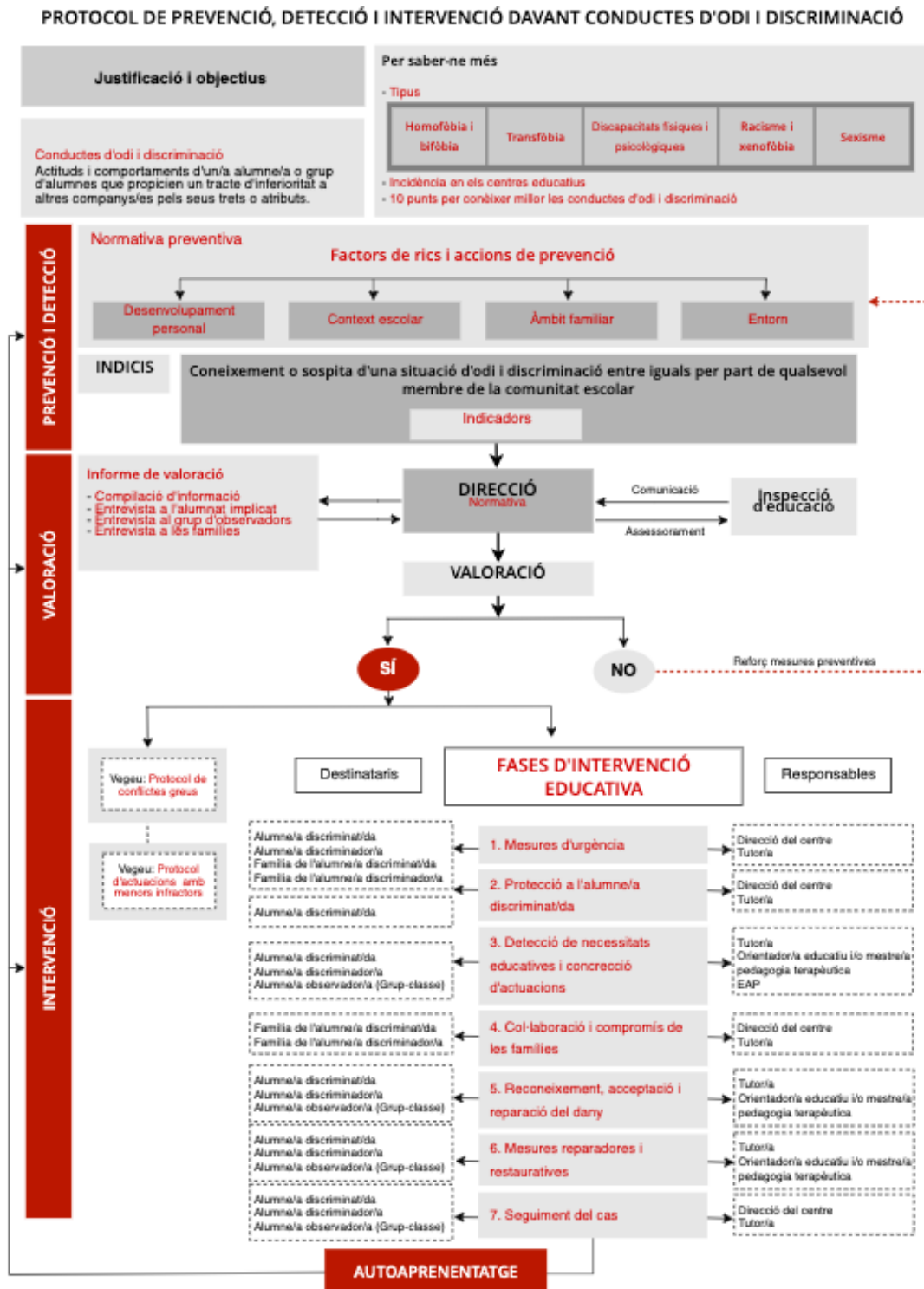


9.1.6 Protocol de prevenció, detecció i intervenció de processos de radicalització als centres educatius

Protocol en revisió

9.1.7 Protocol de prevenció, detecció i intervenció davant conductes d'odi i discriminació

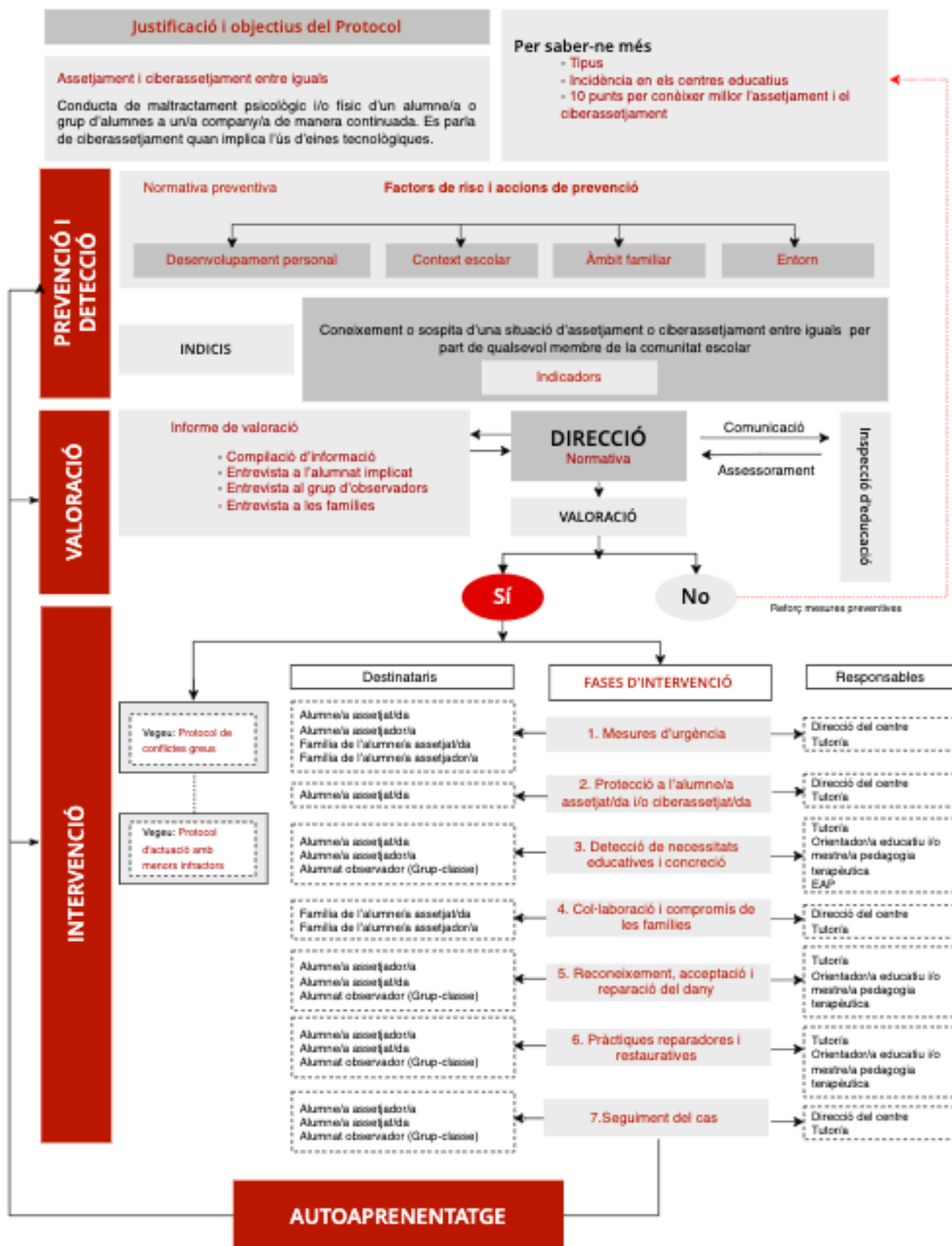
<http://xtec.gencat.cat/ca/centres/projeducatiu/convivencia/protocols/conductes-odi-i-discriminacio/>



9.1.8 Protocol de prevenció, detecció i intervenció davant l'assetjament i el ciberassetjament entre iguals

<http://xtec.gencat.cat/ca/centres/projeducatiu/convivencia/protocols/assetjament-ciberassetjament-entre-iguals/index.html>

PROTOCOL DE PREVENCIÓ, DETECCIÓ I INTERVENCIÓ DAVANT L'ASSETJAMENT I EL CIBERASSETJAMENT ENTRE IGUALS

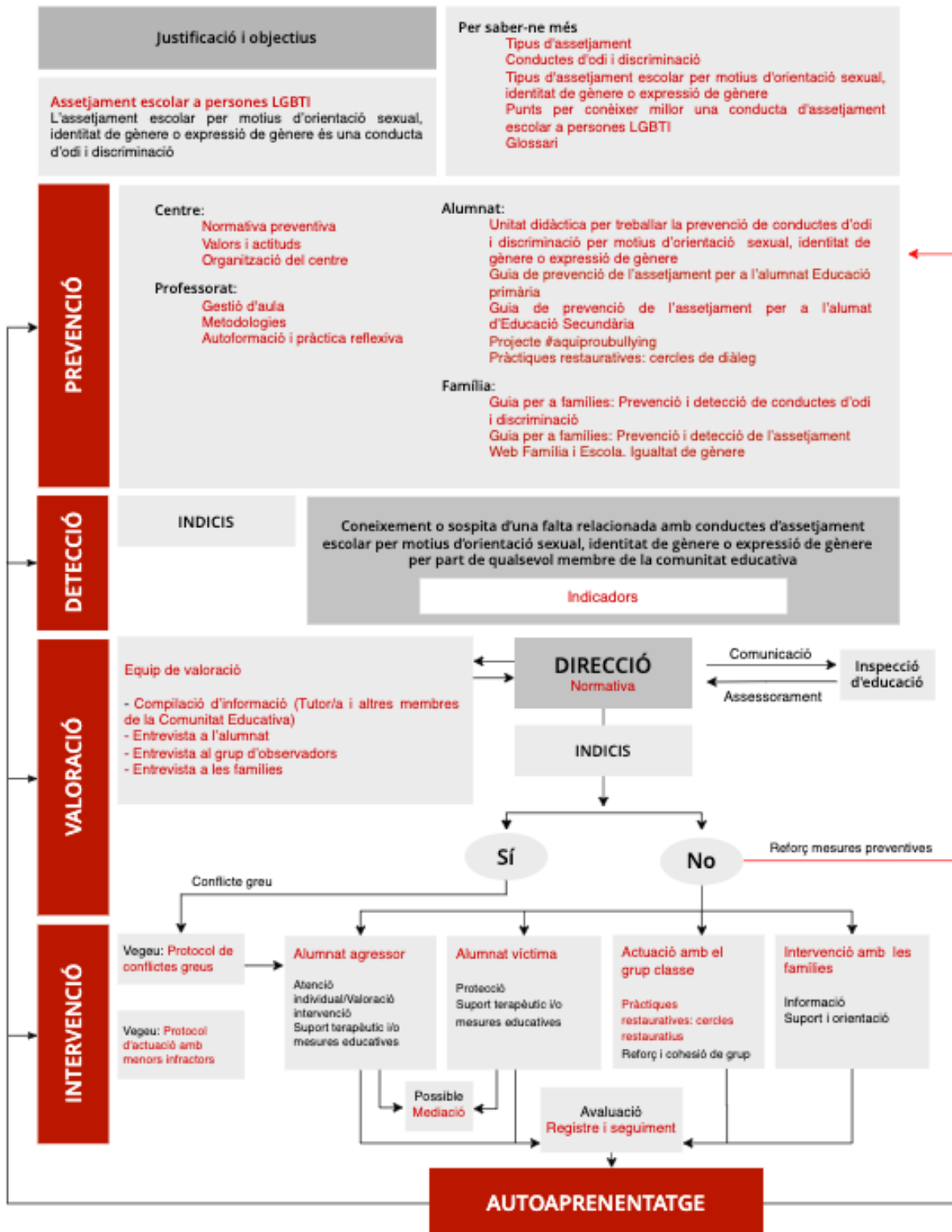


9.1.9 Protocol de prevenció, detecció i intervenció enfront l'assetjament escolar a persones LGBTI

<http://xtec.gencat.cat/ca/centres/projeducatiu/convivencia/protocols/assetjament-escolar-persones-lgbti/index.html>

PROTOCOL DE PREVENCIÓ, DETECCIÓ I INTERVENCIÓ ENFRONT L'ASSETJAMENT ESCOLAR A PERSONES LGBTI
(elaborat per instància del Parlament de Catalunya en compliment de la Moció 101/XI aprovada el 09.03.2017)

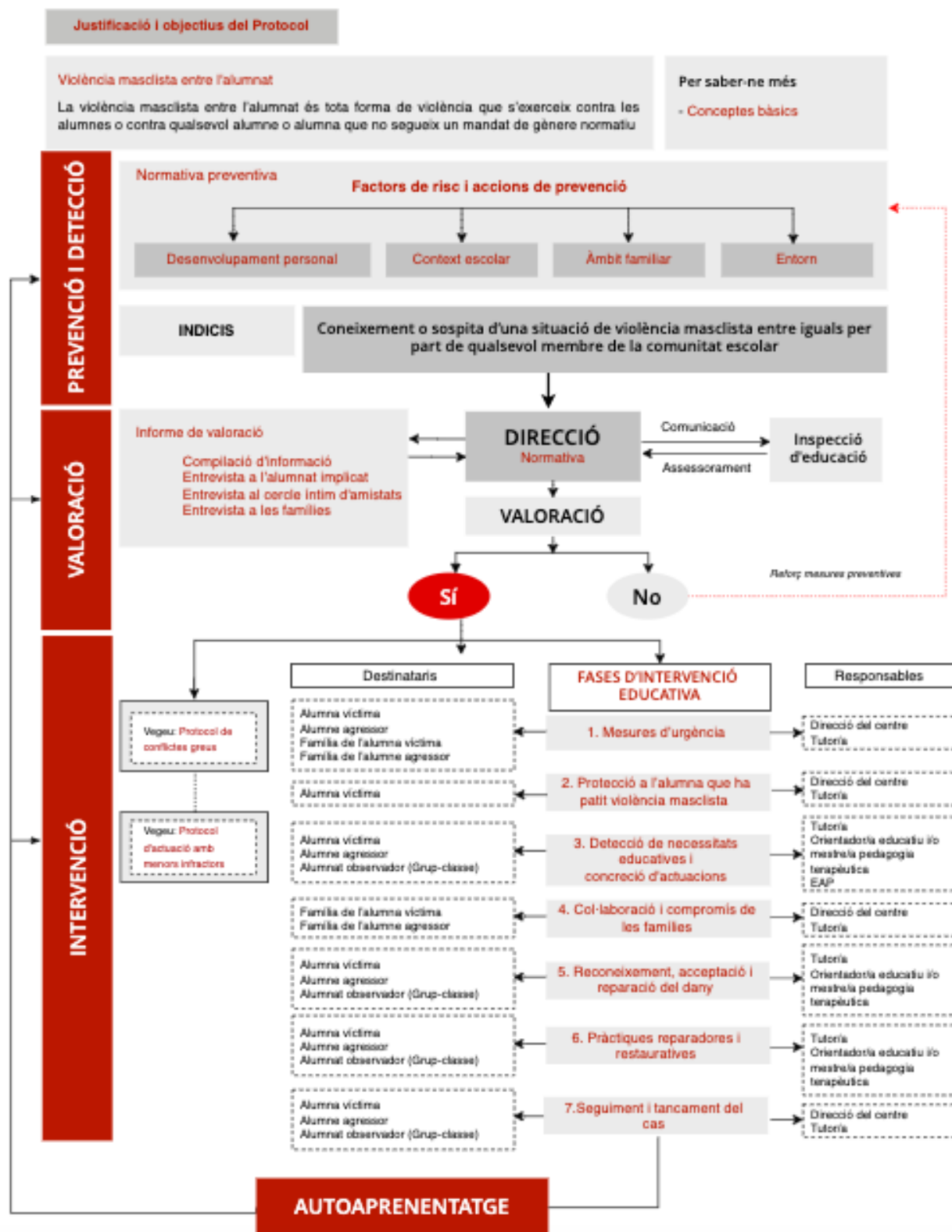
Aquest protocol està basat en els continguts del Protocol de prevenció, detecció i intervenció enfront situacions d'odi i discriminació i del Protocol de prevenció, detecció i intervenció enfront l'assetjament entre iguals.



9.1.10 Protocol de prevenció, detecció i intervenció davant la violència masclista entre l'alumnat

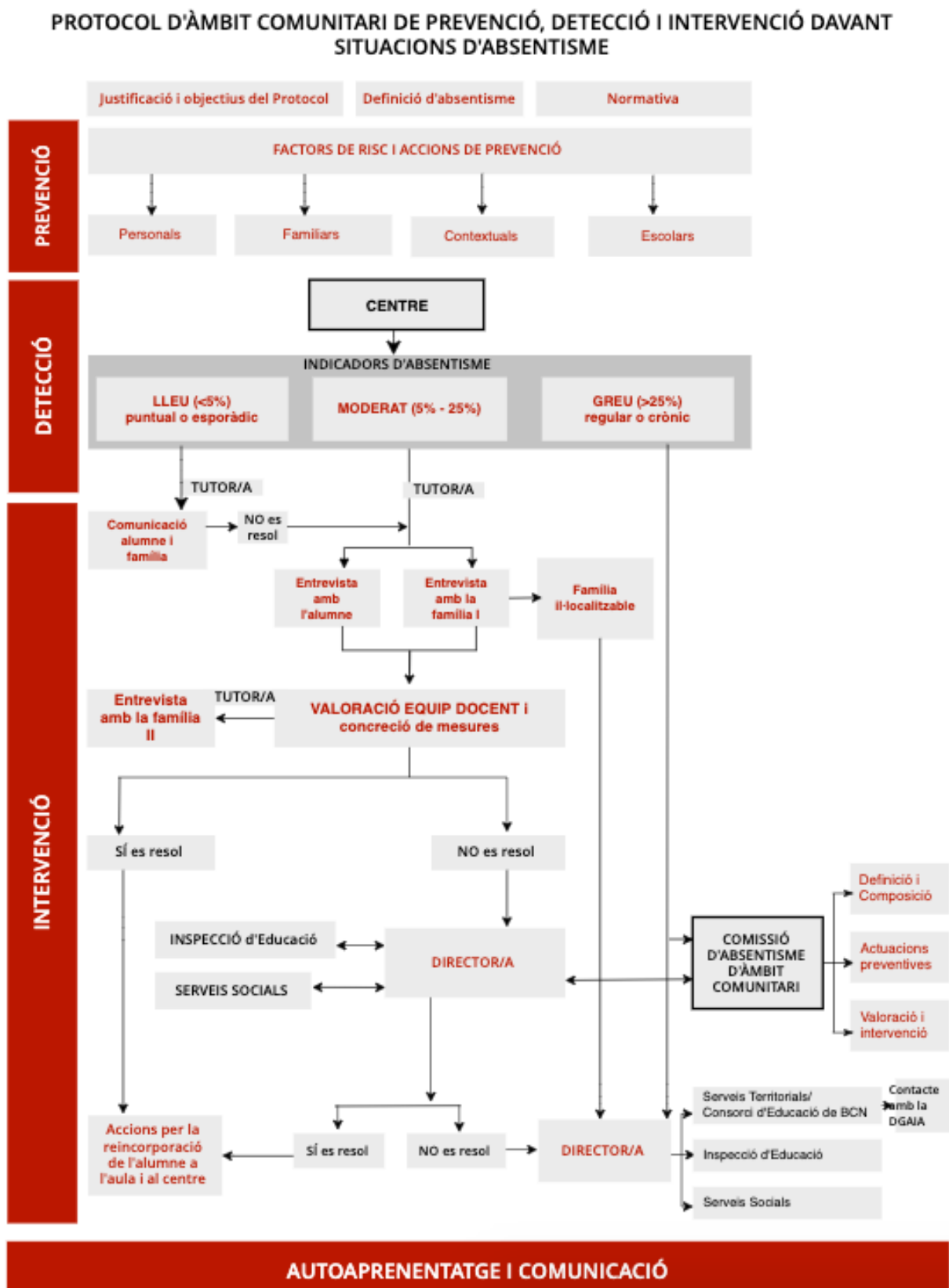
<http://xtec.gencat.cat/ca/centres/projeducatiu/convivencia/protocols/violencia-masclista/index.html>

PROTOCOL DE PREVENCIÓ, DETECCIÓ I INTERVENCIÓ DAVANT LA VIOLÈNCIA MASCLISTA ENTRE L'ALUMNAT



9.1.11 Protocol d'àmbit comunitari de prevenció, detecció i intervenció davant situacions d'absentisme

<http://xtec.gencat.cat/ca/centres/projeducatiu/convivencia/protocols/absentisme/index.html>



9.2 Documents propis de l'escola

- 1- NOFC (<http://www.cordemariasantceloni.cat/wp-content/uploads/2019/11/NOFC-i-RRI.pdf>)
- 2- EXTRACTE DE LES NOFC (https://drive.google.com/file/d/1aybv1_GGHXFR8d91uygbzobbHPiDmfsp/view)
- 3- MANUAL DEL PROFESSORAT
- 4- NOTIFICACIÓ DE FALTA
- 5- REFLEXIÓ SOBRE LES MEVES ACTUACIONS
- 6- NORMATIVA MENJADOR
- 7- NORMES DE CONVIVÈNCIA I ACTITUD PER ALS ALUMNES D'ESO (<http://www.cordemariasantceloni.cat/wp-content/uploads/2019/10/ESO-normes-de-conviv%C3%A8ncia-i-actitud.pdf>)
- 8- NOTIFICACIONS D'AVÍS
- 9- NORMATIVA AMONESTACIONS
- 10- AMONESTACIÓ
- 11- RESOLUCIO CONSENSUADA
- 12- CONTRACTE DE COMPROMÍS
- 13- PROTOCOL D'ACOMPLIMENT DE LA NORMATIVA PRIMÀRIA (<http://www.cordemariasantceloni.cat/wp-content/uploads/2019/10/PRIM%C3%80RIA-Protocol-normes.pdf>)
- 14- PROTOCOL D'ACOMPLIMENT DE LA NORMATIVA ESO (<http://www.cordemariasantceloni.cat/wp-content/uploads/2019/10/ESO-Protocol-normes.pdf>)
- 15- NORMATIVA SOBRE LA UTILITZACIÓ DELS PORTÀTILS (<http://www.cordemariasantceloni.cat/wp-content/uploads/2019/10/ESO-Normes-%C3%BA-s-port%C3%A0tils.pdf>)
- 16- CRITERIS D'AVALUACIÓ EDUCACIÓ INFANTIL(<http://www.cordemariasantceloni.cat/wp-content/uploads/2019/03/CRITERIS-AVALUACI%C3%93-ED-INFANTIL.pdf>)
- 17- CRITERIS D'AVALUACIÓ EDUCACIÓ PRIMÀRIA (http://www.cordemariasantceloni.cat/wp-content/uploads/2019/03/Criteris_avaluacio%CC%81_Prim%C3%A0ria-CMSC.pdf)
- 18- CRITERIS D'AVALUACIÓ EDUCACIÓ SECUNDÀRIA OBLIGATÒRIA (<http://www.cordemariasantceloni.cat/wp-content/uploads/2019/03/CRITERIS-AVALUACI%C3%93-ESO.pdf>)
- 19- PROJECTE D'EDUCACIÓ EN VALORS I COMPETÈNCIA ESPIRITUAL(<http://www.cordemariasantceloni.cat/wp-content/uploads/2019/11/PGA-19-20-Ed.-en-valors-i-Compet%C3%A8ncia-espiritual.pdf>)
- 20- PROGRAMACIÓ GENERAL ANUAL ORGANITZACIÓ I ACTIVITATS (<http://www.cordemariasantceloni.cat/wp-content/uploads/2019/10/PGA-Organitzaci%C3%B3-activitats-w.pdf>)
- 21- PROGRAMACIÓ GENERAL ANUAL OBJECTIUS (<http://www.cordemariasantceloni.cat/wp-content/uploads/2019/10/PGA-19-20-Objectius.pdf>)

10 NIVELLS D'ACTUACIÓ (GRAELLES D'ACTIVITATS)

Temes	Activitats	Recursos	Responsables	Temporització
10.1 <u>Valors i actituds</u>				
10.1.1 Coeducació	“Un abecedari de dones increïbles” i debat sobre la diferència de l'home i la dona al món de les ciències i la tecnologia; els canvis de rol de les dones al llarg de la història; què queda per fer, etc.	Dossier creat per la mestra a partir de material web (https://soybibliotecario.blogspot.com/2019/01/alfabeto-homenaje-mujeres.html)	Tutora	Al llarg de la setmana del 8 de març durant les hores de llengua catalana.
10.1.2 Educació intercultural	<ul style="list-style-type: none"> Debat sobre l'enriquiment que comporta la diversitat cultural <p>Quan es dona la ocasió els alumnes d'altres cultures comparteixen a la classe activitats, festes....experiències. (1r i 2n primària)</p>	Experiències d'altres cultures.	Tutor Tutores	1h classe de tutoria (preferiblement al primer trimestre) Al llarg del curs
10.1.3 Educació per la pau	Setmana de la Pau a nivell de poble	Activitats relacionades amb la Pau (proposades pel poble)	Tutors	Una setmana al curs

<p>10.1.4 Educació socioemocional</p>	<p>Dinàmiques emocionals per a la prevenció (3r. I 4t d'ESO).</p>		<p>Organitzat des de les activitats de l'ajuntament.</p>	<p>2 sessions de 2 h cadascuna</p>
	<p>Pot amb boletes de cada color (P4) Mural amb els diferents pots de les emocions on els alumnes expressen els seus sentiments posant una etiqueta al pot corresponent. (1r primària)</p>	<p>Conte: "El monstre de colors"</p>	<p>Tutora</p>	<p>Al llarg de tot el curs</p>
	<p>Cada alumne té un sobre on pot deixar un missatge expressant com se sent. (2n primària)</p>	<p>Conte: "El monstre de colors"</p>	<p>Tutora</p>	<p>Al llarg de tot el curs</p>
	<p>Assemblea per compartir vivències de dins i fora de l'escola (4t primària)</p>	<p>Un sobre per cada alumne</p>	<p>Tutora</p>	<p>Al llarg de tot el curs</p>
	<p>Llibreta de la felicitat: els alumnes lliurement hi escriuen anècdotes que els fan feliços. Després ho comparteixen a la classe amb una lectura en veu alta. (3r i 4t primària)</p>		<p>Tutora</p>	<p>Al llarg de tot el curs els divendres a la tarda.</p>
	<p>#aquiproubullying (Competències socioemocionals per Primària i ESO)</p>	<p>Llibreta petita</p>	<p>Tutora</p>	<p>Al llarg de tot el curs</p>
	<p>Caixa dels secrets (3r Primària)</p>			
	<p>Les emocions a través de "Inside Out"</p>			
<p>5 Kxs de convivència (5è P)</p>	<p>Dossier per l'alumne i pel docent</p>		<p>Psicòloga-tutor/a</p>	<p>Una hora a la setmana</p>

		8 sobres de colors i fulls per respondre preguntes Dossier alumnes i material per fer diferents activitats Material complementari	Psicòloga-tutor/a Psicòloga-tutor/a Psicòloga-tutor/a	Una hora a la setmana Una hora a la setmana Una hora a la setmana
10.1.5 Educar en el respecte	START TIME: Vídeos de curta durada i breu reflexió Lectura/explicació de contes	Diversitat de contes	Professor/a de la primera hora del matí Tutores	8-9 diàriament Al llarg del curs
10.1.6 Educar en la gestió positiva dels conflictes	Establir patrons de conducta 1-2-4 (1r i 2n primària).	Mural amb la tècnica de la tortuga (stop, respira, pensa i actua)	Tutores	Al llarg de tot el curs
10.1.7 Educar en l'esforç i la responsabilitat	Bossa viatgera (1r i 2n primària)	Durant una setmana l'alumne és l'estrella, porta a dins la bossa tot allò que vol mostrar als seus companys.	Tutores	Al llarg del curs
10.1.8 Inclusió	Treball cooperatiu (1r i 2n primària)	Realitzar diferents activitats a l'aula amb grups cooperatius.	Tutores	Al llarg del curs

10.2 Resolució de conflictes				
10.2.1 Gestió i resolució positiva dels conflictes	La figura del mediador: un alumne/a ha de controlar els conflictes que hi ha a la classe i a partir de l'escolta de les diferents parts implicades s'intenta arribar a una solució Intervenció i gestió dels conflictes	Mediadors a les aules Intervenció en casos determinats	El tutor Professorat i, si cal, Direcció i/o Inspecció i/o Serveis Socials, EAP,...	Cada setmana es canvia la figura del mediador (tot el curs) Quan sigui necessari
10.2.2 Absentisme	Control de les absències Coordinació amb Serveis Socials	Control absències matí i tarda Comissió Social	Professors/es de primera hora Psicòloga	Cada dia Cada mes o sempre que sigui necessari
10.2.3 Conflictes greus	Prevenició de conflictes Intervenció	Material divers Protocol d'intervenció en cas de conflicte greu (Departament)	Tutors Direcció	Tutoria Sempre que sigui necessari
10.3 Organització de centre				
10.3.1 Acollida	Acollida alumnes nous Acollida alumnes nouvinguts Acollida alumnes en pràctiques	Protocols d'acollida	Tot el professorat	Sempre que s'incorpori un nou alumne, docent o personal en pràctiques
10.3.2 Comunicació	Comunicació amb les famílies Comunicació a través de les xarxes Participació a les xarxes locals	Intranet: Alèxia Tutories individualitzades Reunió a principi de curs Twitter, Instagram, Facebook, pàgina web	Tot el professorat Comissió de comunicació i professorat	Durant el curs Diàriament

		Xarxa d'escoles del Baix Montseny	Representants del professorat	Convocatòria de l'Ajuntament
10.3.3 Estructura i gestió de recursos	<p>Participació en el Pla Educatiu d'Entorn</p> <p>Participació en el Pla Català de l'Esport</p> <p>Difusió de pràctiques educatives de referència</p>	<p>Participació en el Projecte Xarxa, Lexit, Ajuts i subvencions, Reutilització,...</p> <p>Participació en les activitats organitzades</p> <p>Projecte "Com ens preparem per a una emergència?" reconegut com a Bona Pràctica Educativa</p>	<p>Referent de centre</p> <p>Mestres i professors d'Educació Física</p> <p>Referents del projecte i tot el professorat</p>	<p>Tot el curs</p> <p>Data de les activitats</p> <p>Data activitats</p>
10.3.4 Norma	Establiment de normes per etapes	<p>Establim unes normes per a cada etapa</p> <p>Difusió de les normes a famílies i alumnes</p> <p>Aplicació de les normes</p> <p>Revisió de les normes</p>	<p>Tot el professorat</p> <p>Tutor/a de cada curs</p> <p>Tot el professorat Claustre</p>	<p>Principi de curs</p> <p>Principi de curs</p> <p>Al llarg del curs</p> <p>Reunions etapa</p>
10.3.5 Participació	<p>Projecte Servei Comunitari</p> <p>Activitats coordinades amb diferents entitats del poble</p> <p>Activitats organitzades per l'Ajuntament de Sant Celoni</p>	<p>Activitats d'aprenentatge servei a diferents entitats</p> <p>Activitats a Hospital de Dia festes assenyalades, Pràctiques en empreses, Projecte Xarxa,...</p> <p>Participació en activitats organitzades al poble: xarxa escoles, Robotseny, Monquímic, activitats arts escèniques Setmana de la Pau,,...</p>	<p>Coordinadora i Referents de cada projecte</p> <p>Tot el professorat</p> <p>Professorat</p>	<p>Segon i tercer trimestre</p> <p>Data activitat</p> <p>Dates concretes</p>

RELACIÓ D'ACTIVITATS EVICE		ESCOLA Cor de Maria Sant Celoni	RESPONSABLE EVICE Carme Cruells	
Moment del curs	Destinatari	Activitats que s'organitzen	Recursos	Avaluació
Presentació objectius del curs	<p>1. Tots els alumnes de l'escola</p> <p>2. Al claustre de professors</p>	<p>1. Vàrem anar a la plaça de la Vila. Els alumnes s'han d'ordenar alfabèticament (per fer-ho havien de parlar entre ells per posar-se per grups). A continuació es posaven fent una fila que abastava tot el carrer Major i s'havien de passar una pilota (del Cor de Maria amb el lema). Finalment anàvem cap al pati de l'escola on es feia la posada en comú de com havia anat (els alumnes sortien a comentar-ho)</p> <p>2. Es fa la presentació als mestres del lema a final de curs anterior i es passa el power el primer dia del curs acadèmic.</p>	<p>1. Pilota es penja al pati i megafonia per anar animant als alumnes i donar les instruccions. Es pengen els murals enviats des de EVICE a les dues entrades de l'escola. A més, as passadissos de l'escola es posen els murals fets pels alumnes.</p> <p>2. Es deixa tot el material penjat a lla carpeta “ escola” per tal que tots els professors tinguin accés al material. Cada tutor posa el lema a la seva classe i durant els primers dies de curs fan el treball amb el seu grup-classe.</p> <p>3. El material que ens ve donat des de EVICE (el power).</p>	<p>1. Bona activitat perquè permet iniciar el curs amb el nou objectiu.</p> <p>2. Molt bé el fet de posar-ho a l'ordinador ja que tots els mestres i professors tenen accés i el fet de tenir-lo posat a les parets de totes les classes permet anar-ho recordant.</p> <p>3. Molt bé ja que les famílies són conscients</p>

	<p>3. A les famílies se'ls informa a la reunió de curs.</p> <p>4. Les activitats organitzades per als objectius específics apareixen al document adjunt.</p>	<p>3. Es fa una presentació general a totes les famílies i després a les classes són informats pels tutors que fan l'explicació més detallada.</p>		<p>de lema i la importància de treballar-lo.</p> <p>Creiem que el curs vinent hauríem de convidar al personal de menjador, PAS, Administració, Patronat,.. a part del professorat per tal de donar-li més importància.</p>
Advent - Nadal	<p>1. Calendari d'Advent (tots els alumnes)</p> <p>1.1. Es fa un calendari d'Advent general per tota l'escola que el preparen els de la comissió d'EVICE de l'escola.</p>	<p>1. A cada classe l'elabora el tutor i a ESO es presenta en format digital (durant les 4 setmanes es fa coincidir amb l'activitat Start Time; és a dir, al començament del dia es dediquen uns minuts a fer una petita reflexió a partir de vídeos, cançons, powers,...)</p> <p>1.1. Cada curs es presenta el calendari d'advent a nivell general d'escola amb diferents formats que es posen a les dues entrades ESO-</p>	<p>1. Depèn del format del calendari d'advent varien els recursos.</p>	<p>Totes les activitats proposades en aquest període nadalenc són molt engrescadores per l'alumnat. Pels professors també tot i que depèn de quines són força estressants.</p>

	<p>1.2. Es prepara un calendari d'Advent només pel claustre de professors i personal dels PAS.</p> <p>2. Concurs de pessebres (alumnes de primària i ESO) 2.1. Alumnes d'educació infantil</p> <p>3. Nadales (tots els alumnes de l'escola preparen nadales)</p> <p>4. Obra de teatre interpreten els alumnes de 6è per tots els</p>	<p>Infantil i Primària de l'escola (pessebre que cada dia es posa un dels personatges amb la foto d'algun membre de l'escola amb un missatge, cada setmana s'obre una estrella amb un missatge fruit la reflexió d'aquest temps litúrgic,...) 1.2. Cada professor ha de col·locar una part de l'arbre de Nadal on apareix un missatge o una foto (cada curs canvia el format).</p> <p>2. ESO i Primària (treball cooperatiu en grups) 2.1. Visita al pessebre de l'escola i explicació del relat del naixement. A l'aula elaboració d'un mural on cadascú dels alumnes escenifica una figura del pessebre.</p> <p>3. Audició de nadales tradicionals, modernes,...</p>	<p>2.ESO el fan amb material reciclat. Primària el fan amb material reciclat i plastilina.</p> <p>3. Es canten al pati de l'escola o bé els alumnes de 1r d'ESO van a fer una audició a diferents centres de Sant Celoni.</p> <p>4. Es fa al teatre de l'escola</p>	
--	-------------------------------------------------------------------------------------------------------------------------------------------------------------------------------------------------------------------------------------------------------------------------------------------------------------------------------------------	------------------------------------------------------------------------------------------------------------------------------------------------------------------------------------------------------------------------------------------------------------------------------------------------------------------------------------------------------------------------------------------------------------------------------------------------------------------------------------------------------------------------------------------------------------------------------------------------------------------------------------------------------------------------------------	---------------------------------------------------------------------------------------------------------------------------------------------------------------------------------------------------------------------------------------------------------------------	--

	<p>alumnes de primària i obert a totes les famílies)</p> <p>5. Cada tres anys el pessebre vivent a l'escola (alumnes d'infantil i primària). Obert al públic en general</p> <p>6. Cada tres anys actuació a l'Ateneu o al pati de l'escola. (tots els alumnes de l'escola). Obert a totes les famílies</p> <p>7. Concurs de postals nadalenques (tots els alumnes)</p>	<p>4. Els alumnes de 6è fan una obra de teatre nadalenca.</p> <p>5. S'organitza un Pessebre Vivent amb els alumnes d'infantil i primària. Les diferents escenes es troben repartides entre el pati de l'escola i totes les aules del pis de baix de l'escola.</p> <p>6. Cada classe prepara una activitat (teatre, cançó, danses,...)</p> <p>7. Cada alumne prepara una postal de nadal. D'aquestes en sortirà la felicitació de l'escola que es donarà a les famílies i altres.</p>	<p>5. És una activitat que comporta molta feina ja que hi ha molta gent implicada(fustes, lampistes, jardineros, personal de AMPA, ...</p> <p>6. Teatre Ateneu de Sant Celoni, tècnics de so, llum, ...</p> <p>7. Material escolar de l'escola i els alumnes porten material propi.</p>	
Aniversari de l'escola 2 de febrer	<p>1. Tots els alumnes de l'escola (s'han organitzat en tres grups: infantil i cicle inicial, cicle mitjà i superior, ESO)</p> <p>2. Tots els alumnes de l'escola</p>	<p>1. Celebració de la paraula (dinamitzada per en Juanjo Fernández) al gimnàs de l'escola.</p> <p>2. Esmorzar de xocolata desfeta amb galetes o</p>	<p>1. Cada grup havia de realitzar a l'aula un material que el faria servir durant la celebració.</p> <p>2. Els alumnes porten el got i la tassa.</p>	<p>1. Va ser una activitat innovadora i interessant.</p> <p>2. Activitat molt " dolça"</p>

	<p>3. Tots els alumnes de l'escola fan el treball de la figura del pare fundador Joaquim Masmitjà durant aquella setmana.</p> <p>4. Tots els alumnes de l'escola treballen figures masculines importants (Papa Francesc, Leonardo da Vinci, Confuci,...)</p>	<p>melindros (depèn dels anys) al pati de l'escola. Els d'educació infantil mengen pa amb xocolata a les seves classes.</p> <p>3.Fem les activitats proposades des de l'àrea de cultura religiosa.</p> <p>4. Depèn de cada curs es preparen unes dinàmiques més senzilles o complexes destacant aspectes concrets de la seva vida com(papa, immigrant, pintor, científic, il·legítim,...)</p>	<p>3. Necessitem els recursos que ens proposem, també disposem dels contes i llibres del fundador. Els alumnes d'educació infantil s'emporten a casa el personatge del fundador o un conte com el que s'ha explicat fet per ells per portar a casa.</p> <p>4.Es miren vídeos, documentals, es fan treballs cooperatius, lectura de contes on es treballa la immigració....)</p>	<p>3. Activitat important per tal de recordar la figura del nostre fundador.</p> <p>4. Els alumnes poden ampliar el seu interès en altres figures masculines importants.</p>
DENIP	<p>1. Tots els alumnes de l'escola</p> <p>2. Els alumnes d'infantil i primària</p>	<p>1.Participem a les activitats organitzades des de la Coordinadora d'Entitats Solidàries de Sant Celoni amb el suport de l'ajuntament.</p> <p>2.Els mateixos alumnes elaboren un dels diferents símbols de la Pau al pati de l'escola (colom,...) (figures humanes)</p>	<p>1.Els recursos els proporcionen des de l'ajuntament.</p> <p>2. Alumnes porten samarreta blanca (en el cas del colom), bosses d'escombraries,...</p> <p>3.Ceres per pintar</p>	<p>Els alumnes prenen consciència de la importància de no barallar-se i de solucionar els conflictes per mitjà del diàleg però a la pràctica no queda assolit del tot.</p>

	<p>3. Els alumnes d'infantil i primària pinten la cara amb el símbol de la Pau.</p> <p>4. Alumnes de primària, infantil i ESO treballen cançons</p> <p>5. Alumnes d'educació infantil i primària aprofiten per llegir contes sobre la Pau.</p> <p>6. Tots els alumnes treballen la figura de Mohamed Ghandi</p>	<p>3. Pintem la cara, mans, amb el símbol de la Pau,..</p> <p>4. Busquem cançons que parlin sobre la Pau.</p> <p>5. Lectura en veu alta de petites històries sobre la Pau.</p> <p>6 Biografia sobre Mohamed Gandhi (recordatori per alumnes ESO), reflexions, característiques importants,..</p>	<p>4. Algunes cançons com "El cant dels ocells", "cànon de la Pau",...</p> <p>5. Què és la Pau?...</p> <p>6. Documentals, notícies, vídeos,...</p>	
Quaresma	<p>1. Alumnes d'educació infantil i cicle inicial a l'entrada de l'escola.</p> <p>2. Alumnes de cicle mitjà i ESO (a les parets de les escales)</p>	<p>1. Cada setmana treballen el valor que surt d'una de les cames arrencades de la Vella Quaresma. D'aquest valor pot sortir-ne un conte que ajuda a treballar el valor.</p> <p>2. Cada setmana es treballa el missatge (valor) de l'activitat preparada des de EVICE de l'escola (cada setmana es posa un pis dels castellers, o bé es va posant peces d'un puzzle,...</p>	<p>1. Vella Quaresma gran posada a la paret . Els alumnes també tenen la seva pròpia Vella Quaresma que se l'emporten a casa.</p> <p>2. Els alumnes tenen les peces del puzzle , dels castellers, ... per tal d'anar reflexionant sobre els diferents missatges, valoracions,...</p>	<p>Els alumnes reflexionen sobre els diferents missatges. Els alumnes més grans mostren més dificultat per portar-los a terme.</p> <p>Proposta de millora: el curs vinent s'intentarà fer una activitat sobre les tradicions, costums, ...de la Quaresma</p>
Pasqua	<p>1. Alumnes d'ESO</p>	<p>1. Reflexions sobre el significat de la Pasqua</p>		<p>Proposta de millora: donar més importància a les activitats de Pasqua</p>

	<p>2. Alumnes de Primària i Infantil</p> <p>2.1. Alumnes de cicle inicial</p> <p>2.2. Alumnes d'educació infantil</p>	<p>2. Elaboració de Mones de Pasqua, murals de primavera amb les flors, colors vius,...</p> <p>2.1. Els alumnes van a fer una passejada pel mercat a veure les palmes i els palmons. I fan una palma junt amb els padrins de cicle superior.</p> <p>2.2. Els alumnes d'educació infantil porten alguna palma i palmó.</p>		<p>tot i que el fet de fer la passejada al mercat i el portar la palma/palmó motiva a viure amb significat.</p>
Figures femenines importants	Tots els alumnes de l'escola	Treballem la figura de les dones femenines que puguin ser importants per a ells tenint com a model (Maria, les seves mares, àvies, tietes, amigues, personatges actuals o històrics,...	Contes per anar a dormir : les dones rebels!	Els alumnes anaven adquirint curiositat per personatges actuals històrics

<p>Altres a concretar (locals,...)</p>	<p>1. Tots els alumnes de ESO, Primària i Infantil (coincidint amb la Festa Local del Poble Sant Martí)</p> <p>2. Tots els alumnes i algunes famílies participen al Projecte Solidari de Mans Unides</p> <p>3. Projectes Solidaris que es treballen al llarg del curs i que es troben al document Projecte d'Educació en Valors i Competència Espiritual curs 2018-19</p>	<p>1. Fira Solidària Sant Martí per recollir diners i destinar-los a diferents entitats (cotolengo, hospital de nens de Sant Joan de Déu , ... al pati de l'escola durant una tarda.</p> <p>2. Des de EVICE d'escola dinamitzem el projecte de Mans Unides per tal de recollir més diners</p>	<p>1. Els alumnes de 4t d'ESO organitzen diferents tallers per a tots els alumnes de l'escola (casa de la por, jocs d'ordinador, pitonissa, bar, rifa, tómbola,...) Prèviament els alumnes porten joguines que no usin per posar-les als diferents tallers... Els professors controlen els diferents tallers</p> <p>2. En funció de l'objectiu cal pensar dinàmiques més motivadores (Construcció d'un llapis, fer un arbre, plantar diferents plantes aromàtiques,...) per tal que col·laborin en l'elaboració del treball manual que presentem des d'EVICE i d'aquesta manera facin la donació econòmica voluntària. També poden fer-ho a través de la compra de samarretes.</p>	<p>1. És un gran èxit!</p> <p>2. Depèn de l'objectiu que ens proposen costa més motivar als alumnes.</p>
----------------------------------------	----------------------------------------------------------------------------------------------------------------------------------------------------------------------------------------------------------------------------------------------------------------------------------------------------------------------------------------------------------------------------	------------------------------------------------------------------------------------------------------------------------------------------------------------------------------------------------------------------------------------------------------------------------------------------------	--------------------------------------------------------------------------------------------------------------------------------------------------------------------------------------------------------------------------------------------------------------------------------------------------------------------------------------------------------------------------------------------------------------------------------------------------------------------------------------------------------------------------------------------------------------------------------------------------------------------------------------------------------------------------------------	----------------------------------------------------------------------------------------------------------

	<p>4. Jornades d'educació emocional amb els alumnes d'ESO estan presentades en el document adjunt de EVICE curs 2018-19 (dinamitzades per en Juanjo Fernández).</p> <p>5. Recordem alguns dies especials: Sant Francesc, Sant Josep, la mare de Déu de Montserrat, santa Cecília,..</p> <p>6.Alumnes i famílies d'educació infantil</p>	<p>6.El Projecte Bombolla sorgeix amb la intenció de treballar els valors a través de paraules concretes del llenguatge dels nens i les nenes que portaran en forma de clauers penjats a la motxilla, per tal de recordar utilitzar-les en la seva relació amb els altres Els clauers penjats a la motxilla ens permet fer un treball de valors també a casa on s'impliquen els pares en la tasca educativa de valors a compartir.</p>	<p>6. Els clauers amb les diferents paraules: si us plau, una abraçada, gràcies, ...</p>	<p>6.Les paraules a treballar estan agrupades pels tres cursos, de manera que l' alumne no repeteix la paraula al llarg de l'etapa.</p>
--	------------------------------------------------------------------------------------------------------------------------------------------------------------------------------------------------------------------------------------------------------------------------------------------------------------------------------------------	----------------------------------------------------------------------------------------------------------------------------------------------------------------------------------------------------------------------------------------------------------------------------------------------------------------------------------------------------------------------------------------------------------------------------------------	------------------------------------------------------------------------------------------	-----------------------------------------------------------------------------------------------------------------------------------------

11 LA COMISSIÓ DE CONVIVÈNCIA, FUNCIONAMENT I ORGANITZACIÓ

Els centres educatius han de constituir una comissió de convivència que tindrà entre les seves funcions col·laborar en la planificació, l'aplicació i el seguiment del Projecte de Convivència. Les normes d'organització i funcionament del centre determinaran el nombre de representants de cada sector de la comunitat escolar que en formaran part i el procés d'elecció.

El consell escolar del centre vetllarà pel correcte exercici dels drets i deures dels alumnes i el compliment efectiu de les mesures correctores i les sancions.

Per facilitar aquesta tasca, en el si del consell escolar es constituirà una comissió de convivència formada pel director del centre, dos representants dels professors i un representant dels pares d'alumnes, elegits aquests darrers pels respectius companys membres del consell, i un representant dels alumnes del consell escolar escollit per ells i entre ells.

Aquesta comissió exercirà la funció de garantir la correcta aplicació d'allò que el present reglament estableix pel que fa a imposició de sancions als alumnes per conductes greument perjudicials per a la convivència en el centre. Les funcions de la comissió de convivència seran:

- a) Garantir una aplicació correcta de la normativa de disciplina d'alumnes
- b) Intervenir a requeriment del director, en la qualificació de les faltes presumptament comeses pels alumnes.
- c) Col·laborar en la planificació de mesures preventives i en la mediació escolar.
- d) Ser escoltada en el cas que el director adopti mesures provisionals simultàniament a l'obertura d'un expedient.

Els membres de la comissió de convivència que tinguin coneixement pel seu càrrec de dades de caràcter personal, excepte en aquells casos especialment previstos per la normativa, no podran comunicar-les a tercers.

L'incompliment manifest d'aquest deure comprovat pel director/a del centre de manera fefaent, podrà comportar la inhabilitació automàtica del membre de la comissió per a continuar exercint les seves funcions en el si d'aquesta.

En cas que el director aprecii la necessitat d'actuar amb urgència algun membre de la comissió podrà ser consultat per mitjans telefònics o electrònics.

12 AVALUACIÓ I SEGUIMENT DEL PROJECTE DE CONVIVÈNCIA

El seguiment i l'avaluació del Projecte de Convivència correspondran a la direcció del centre, amb la col·laboració de la comissió de convivència, el claustre i el suport del consell escolar.

L'avaluació del Projecte de Convivència es realitzarà a partir dels indicadors d'avaluació elaborats per a cada objectiu específic.

El seguiment de les mesures que configuren el Projecte de Convivència i que es recullen anualment en la PGA (programació general de centre) es duran a terme a partir dels indicadors elaborats sobre les mesures. Els resultats del seguiment i, si escau, les propostes de millora, s'inclouran en la memòria anual del centre.

13 ALTRES DOCUMENTS DE REFERÈNCIA

13.1 Projecte d'Educació en Valors i Competència Espiritual

<http://www.cordemariasantceloni.cat/wp-content/uploads/2019/11/PGA-19-20-Ed.-en-valors-i-Compet%C3%A8ncia-espiritual.pdf>

13.2 Carta de Compromís



Cor de Maria Sant Celoni
Centre concertat per la
Generalitat de Catalunya
Av. Verge del Puig, 3
08470 Sant Celoni
Tel 93 867 03 98
cordemaria@cordemariasantceloni.cat
www.cordemaria.cat

CARTA DE COMPROMÍS EDUCATIU DE LES ESCOLES COR DE MARIA

En Nemesio Rocamora i Vicario, com a Director General de la Fundació Educativa Cor de Maria i en/na _____ representants parentals de l'alumne/a _____ conscients que l'educació implica l'acció conjunta de la família i de l'escola, signem aquesta carta de compromís educatiu, tot acceptant els següents:

COMPROMISOS

Família i centre educatiu ens comprometem a:

1. Reconèixer expressament l'autoritat del Director/a del centre en l'àmbit escolar mentre l'alumnat i els seus representants parentals estiguin en horari lectiu dins o fora del recinte escolar.
2. Reconèixer-nos mútuament l'autoritat, la responsabilitat i la capacitat educativa que a cadascú correspon. La dels progenitors, prioritàriament, en l'àmbit familiar, i la del professorat, en el marc escolar, especialment pel que fa a les qüestions acadèmiques i de convivència.
3. Abordar les possibles diferències des del respecte a l'autonomia de cada àmbit i el diàleg, sense menystenir mai l'autoritat d'uns i altres davant l'educand.

D'una manera específica, el centre educatiu es compromet a:

4. Facilitar un entorn educatiu de qualitat per al desenvolupament acadèmic i el creixement personal de cada alumne.
 - Informant en el moment de la matriculació del *Caràcter Propi* que es resumeix en:
 - Visió de la persona, de la vida i del món, educant en la llibertat i la responsabilitat, així com en l'actitud de servei i la promoció de la justícia per mitjà d'una educació per la pau i la solidaritat, que esdevingui transformadora i al mateix temps integradora de la societat, i faci de l'alumnat, infants i joves compromesos per un món més just i fraterm.
 - Educació inserida en la realitat sociocultural de Catalunya que promou la catalanitat tant en els seus continguts com en la defensa de la llengua.
 - Integració, com a escoles obertes a la realitat actual del món d'avui.
 - Formació permanent del professorat per contribuir al compliment de les finalitats fundacionals.
 - Estimulant el progrés de l'alumnat, d'acord amb les seves capacitats, mitjançant l'avaluació continuada i una atenció personalitzada.
 - Vetllant per una adequada orientació personal, acadèmica i professional al llarg de tota l'escolaritat, a través de la tutoria i del servei d'orientació pedagògica, psicopedagògica i professional
 - Fent activitats educadores que contribueixin a desenvolupar hàbits i valors segons el *Caràcter Propi* de la Institució.
 - Oferint serveis que contribueixin al desenvolupament de diverses dimensions dels alumnes: atenció psicopedagògica, noves tecnologies, assegurança escolar, mitja pensió i activitats extraescolars.
5. Facilitar una bona relació amb les famílies.
 - Informant de les activitats que es realitzen al centre a través de reunions, pàgina web, plataforma digital, xarxes socials, taulers d'anuncis i circulars informatives.
 - Facilitant a les famílies la Programació General Anual (PGA), on queden especificats els objectius del curs i les normes d'organització i funcionament del centre.

- Establint canals de comunicació per facilitar un seguiment de l'evolució acadèmica i personal de l'alumnat a través d'informes d'avaluació i entrevistes personalitzades amb els professionals del centre.
- Atenent les peticions d'entrevista o de comunicació que formuli la família en un termini màxim de quinze dies.
- Essent receptiu a les propostes que es facin arribar al centre a través dels canals Família-Escola.

Per la seva banda, els representants parentals ens comprometem a:

6. Assumir conseqüentment el nostre rol educatiu
 - Respectant el *Caràcter Propi* i el *Projecte Educatiu*.
 - Procurant la major harmonia entre els hàbits, normes i valors promoguts en l'àmbit familiar i els que promou l'escola, especialment en allò que fa referència a una actitud positiva i activa del fill/a davant l'aprenentatge, la convivència respectuosa i d'altres aspectes de la vida del centre.
 - Instant el fill/a a respectar les normes específiques de funcionament del centre, en particular aquelles que afecten la convivència escolar i el normal desenvolupament de les classes i activitats: puntualitat, atenció, esforç, col·laboració, moderació, cura del medi ambient, respecte a les persones i bens comuns.
 - Col·laborant amb el centre per fomentar la responsabilitat personal d'acord amb les Normes d'Organització i Funcionament del Centre (NOFC). I, quan s'escaigui, assumint els processos de mediació i diàleg davant situacions de conflicte i donant suport als procediments establerts en cas de transgressions greus de les normes.
 - Informant el fill/filla sobre el contingut d'aquests compromisos.
7. Facilitar la màxima col·laboració amb l'escola.
 - Atenent les peticions de comunicació que formuli el centre i respectant els canals de comunicació de l'escola.
 - Participant en les reunions i activitats per a la comunitat educativa que convoqui l'escola.
 - Abonant puntualment les quotes i aportacions establertes conforme a la normativa vigent i contribuint voluntàriament al manteniment econòmic de l'escola en tot allò que no està cobert pel concert educatiu subscrit amb l'administració educativa.

I per tal que consti que hem llegit i entès, signem aquesta carta de compromís.

Sant Celoni, ____ de _____ de 20__

Director General Fundació Educativa

Director/a Pedagògic/a

Representant legal

Les dades que ens faciliteu s'incorporaran a la BASE DE DADES GENERAL D'ADMINISTRACIÓ DE LA FUNDACIÓ EDUCATIVA COR DE MARIA. Conté informació que es tractarà d'acord amb el que disposa la Llei Orgànica 3/2018, de 5 de desembre, de Protecció de dades Personals i garantia dels drets digitals. Teniu dret a accedir a les vostres dades, rectificar-les, suprimir-les, cancel·lar-les, limitar el tractament, oposar-vos a que es tractin, consentir que es faci portabilitat d'informació i revocar el consentiment que hàgou donat per tractar la vostra informació. El responsable de la Base de Dades és LA FUNDACIÓ EDUCATIVA COR DE MARIA. Per a exercir els drets esmentats i per a qualsevol aclariment, us podeu dirigir per escrit al Delegat de Protecció de Dades, carrer Marina 166-168 08013 de Barcelona, La Riera nº 31 àtic 08302 de Mataró, o bé enviar un correu electrònic a l'adreça corde maria@uico.cat.

14 **BIBLIOGRAFIA**

- Ararteko. (2006). *Convivencia y conflictos en los centros educativos*. Vitoria-Gasteiz: Govern Basc.
- Badia, J. (2009). El projecte de convivència del Departament d'Educació. *Revista Educar*, 43, 131-135
- Fernández Enguita, M. (2010). *El sistema educativo y la convivencia cívica: ¿parte del problema o parte de la solución?* Recuperat l'11 d'agost de 2010 des de <http://www.scribd.com/doc/30352940/EL-SISTEMA-EDUCATIVO-Y-LA-CONVIVENCIA-CI%CC%81VICA>
- Jares, X. (1997). El lugar del conflicto en la organización escolar. *Revista Iberoamericana de Educación*, 15. Recuperat el 23 de novembre de 2010 des de <http://www.rieoei.org/oeivirt/rie15a02.htm>
- Marchesi, A. (2007). Enseñar y aprender a convivir. *Revista de Educación de Castilla-la Mancha*, 4, 40-49.
- Mayor Zaragoza, F. et al. (2007). *Educación para la convivencia y la ciudadanía*. Recuperat el 9 d'agost 2010 des de <http://www.educacionenvalores.org/spip.php?article1430>
- Ortega, R. (1998). *La convivencia escolar: qué es y cómo abordarla*. Sevilla: Junta de Andalucía, Consejería de Educación y Ciencia. Recuperat l'11 d'agost de 2010 des de <http://www.educacionenvalores.org/IMG/pdf/convivenciaqosarioortega.pdf>
- Ortega, R. (2002). *El maltrato entre iguales, uno de los problemas de violencia escolar, pero no el único*. Federación de Enseñanza de Comisiones Obreras. Recuperat el 8 d'agost de 2010 des de http://www.fe.ccoo.es/poleduc/foro_convivencia/ortega.htm
- Teixidó, J. i Capell, D. (2006). *La Millora de la Convivència als Centres Educatius. Què poden fer-hi els equips directius?*. Recuperat el 8 d'agost de 2010 des de http://www.joanteixido.org/pdf/convivencia/milloraconvivencia_directius.pdf